

**INTEX® KORISNIČKI PRIRUČNIK**

Serbian

24  
IO**FastFill™ Električna Pumpa****Modeli AP620DM 220V – 240V~ 50Hz 100W****VAŽNA BEZBEDNOSNA PRAVILA****PROČITAJTE I PRIDRŽAVAJTE SE SVIH INSTRUKCIJA PRE KORIŠĆENJA OVOG PROIZVODA****UPOZORENJE**

- **NIKADA NE OSTAVLJAJTE BEBU DA SPAVA NA VAZDUŠNOM KREVTU.**
- U vazdušni krevet nikada ne uvodite nikakve zapaljive materijale, KAO ŠTO SU AEROSOL, VULKANIZERSKI PLINOVI, jer oni mogu da se zapale ili eksplodiraju.
- Ovo nije igračka. Deca ne smiju da se ostavljaju bez nadzora kada koriste vazdušni krevet.
- Torbu za odlaganje (ako je u opsegu isporuke) držite dalje od beba i dece. Torba za skladištenje nije igračka. Kada se ne koristi, presavijte torbu i stavite je van domašaja dece.
- Nemojte da hodate, stojite ili skačete ili da koristite vazdušni krevet kao trampolin.
- Samo za upotrebu u domaćinstvu. Samo za upotrebu u zatvorenom prostoru. Nemojte koristiti na ili u blizini vode. Ovo nije splav.
- Nemojte da postavljate krevet blizu stepeništa, vrata, oštih ivica ili lomljivih predmeta. Obezbedite adekvatan prostor između kreveta i predmeta kako bi se izbeglo uklešćenje.
- Proverite je li područje ravno, glatko, pa čak i bez oštih predmeta koji mogu da probuše krevet.
- Držite kuć ne ljubimce podalje od vazdušnog kreveta. Kućni ljubimci mogu da probuše površinu kreveta.
- Izbegavajte spavanje na ivici vazdušnog kreveta. Ivice pružaju manju podršku nego središte kreveta.
- Ne pumpajte pumpom dulje od 5 minuta bez prestanka. Ostavite pumpu da se oladi najmanje 15 minuta između pumpanja.
- Isključite kabl za napajanje kada se pumpa ne koristi.
- Nemojte da ometate otvore za prolaz vazduha ili da ubacujete ikakve predmete u otvor za prolaz vazduha.
- Ako je oštećen kabl za napajanje, on mora biti zamenjen od strane proizvođača, njegovog servisera ili od strane neke kvalifikovane osobe, kako bi se izbegao rizik.
- Da biste smanjili rizik od strujnog udara, ne izlažite proizvod kiši. Čuvajte ga unutra.
- Ovaj proizvod nije predviđen da ga upotrebljavaju osobe (uključujući decu) ograničenih fizičkih, čulnih ili mentalnih sposobnosti ili nedovoljnog iskustva i znanja, osim ako ih nadgleda osoba odgovorna za njihovu bezbednost koja im je prethodno dala uputstva o načinu upotrebe proizvoda.
- Deca ne smeju da se igraju proizvodom. Čišćenje i održavanje ne sme da vrše deca bez nadzora.

**SLEDITE OVA PRAVILA I SVE INSTRUKCIJE DA SE IZBEGNE GUŠENJE, OŠTEĆENJE IMOVINE, STRUJNI UDAR, OPEKOTINE ILI DRUGE POVREDE.**

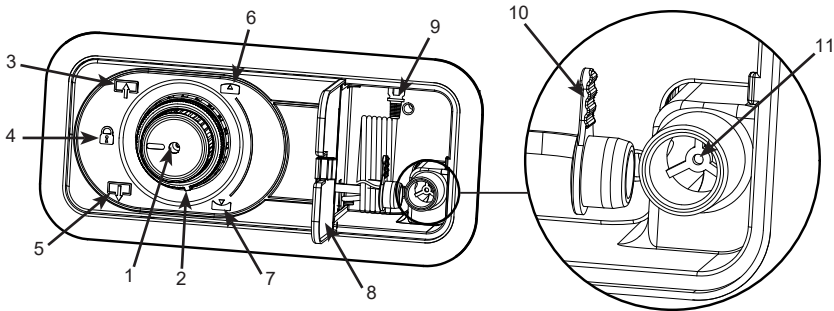
**SAČUVAJTE OVA UPUTSTVA**

## UPUTSTVO

### Općenito

- Vazdušni kreveti su namenjeni za privremenu upotrebu, a NE kao zamena za tradicionalni dušek.
- Vodite računa da područje bude pljosnato, ravno, čisto i bez oštrih predmeta, te u blizini električne utičnice.
- Radi izbegavanja probijanja ili oštećivanja vazdušnog kreveta, nemojte nikada da ga povlačite po tlu. Naduvan vazdušni krevet podignite kada ga premeštate ili kada mu menjate mesto.
- Održavanje vazdušne pumpe nije potrebno.
- Za čišćenje vazdušnog kreveta upotrebljavajte samo čistu krpu i blagu sapunicu. Ne koristite nikakve hemikalije.
- U slučaju popravka, koristite samo obični lepak i zakrpe za PVC popravke. Uz proizvod je priložen komplet za popravak/krpljenje za krpljenje manjih mesta propuštanja i rupa. Pogledajte uputstva na poleđini kompleta za popravak/krpljenje.

### REFERENTNI BROJEVI DELOVA



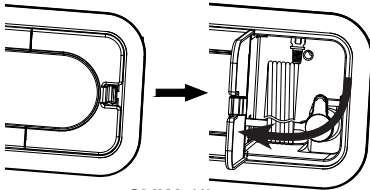
Opis:			
1	Prekidač za naduvavanje/izduvavanje	5	Položaj izduvavanja
2	Regulator tvrdoće	6	Podešavanje tvrdoće
3	Položaj naduvavanja	7	Podešavanje mekoće
4	Položaj zatvoreno/isključeno	8	Poklopac odeljka za kabl
		9	Kabl za napajanje
		10	Priključak za ručno naduvavanje kapica
		11	Priključak za ručno naduvavanje

**NAPOMENA:** Crteži služe samo za ilustraciju. Stvarni proizvod se može razlikovati od prikazanog. Ilustracije ne odražavaju stvarne mere. Zbog politike stalnog poboljšanja proizvoda, Intex zadržava pravo izmene specifikacija i izgleda usled čega priručnik s uputstvima može biti ažuriran bez obaveštenja.

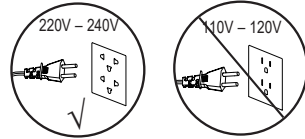
# SAČUVAJTE OVA UPUTSTVA

## NADUVAVANJE

1. Izvadite strujni kabl iz odeljka za kabl i priključite ga u utičnicu naizmenične struje. Vidi sliku (1 - 2).

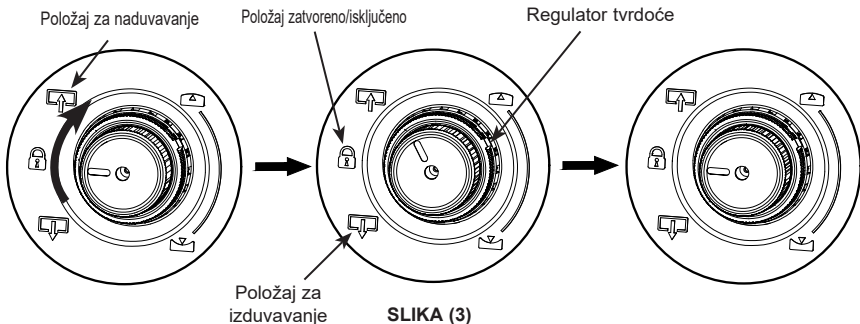


SLIKA (1)



SLIKA (2)

2. Prvo okrenite spoljni „Regulator tvrdoće” na željeni nivo čvrstoće, od **Meko** do **Tvrdo** ili bilo šta između. Zatim okrenite „Prekidač za naduvavanje/izduvavanje” do kraja okrenite u smeru kretanja kazaljki na satu. Vazdušni krevet se naduvava. Pumpa se automatski isključuje kada se dostignu izabrani nivoi tvrdoće, a „Prekidač za naduvavanje/izduvavanje” se automatski prebacuje u **položaj Zatvoreno/isključeno**. Vidi sliku (3).



SLIKA (3)

Pumpa može uvek da se isključi ručno okretanjem „Prekidača za naduvavanje/izduvavanje” u **položaj Zatvoreno/isključeno**.

**NAPOMENA:** Okretanjem „Prekidača za naduvavanje/izduvavanje” u bilo kom smeru dok je pumpa isključena iz strujnog napajanja omogućuje se ispuštanje vazduha iz vazdušnog kreveta. Nemojte nikada da isključujete strujni kabl iz strujne utičnice dok pumpa radi. Pre isključivanja strujnog kabela iz strujnog napajanja, okrenite „Prekidač za naduvavanje/izduvavanje” u „**položaj Zatvoreno/isključeno**”.

3. **Za ispuštanje male količine vazduha ili ako je vazdušni krevet previše tvrd:** ispustite malo vazduha postepenim okretanjem „Prekidača za naduvavanje/izduvavanje” u smeru suprotnom smeru kretanja kazaljki na satu dok vazduh ne počne da izlazi. Kada se dostigne željena tvrdoća brzo okrenite „Prekidač za naduvavanje/izduvavanje” nazad u „**položaj Zatvoreno/isključeno**”. Ako je vazdušni krevet previše mek, prema potrebi ponovite korak 2.

# SAČUVAJTE OVA UPUTSTVA

# VAŽNO

Ispravno naduvavanje vazdušnog kreveta.

Ambijentalna temperatura vazduha ima uticaj na unutrašnji pritisak vazdušnog kreveta. Na niskoj temperaturi okoline vazduh unutar vazdušnog kreveta će da se skuplja a vazdušni kreveti će se činiti mekši: po potrebi dodajte vazduh. Na visokoj temperaturi okoline vazduh unutar vazdušnog kreveta će se značajno proširiti i vazdušni krevet će se činiti tvrdim i može da pukne: izduvajte vazduh da bi izbegli oštećenje vazdušnog kreveta ili da ublažite tvrdoću. Ne izlažite vazdušni krevet ekstremnim temperaturama (toplo ili hladno).

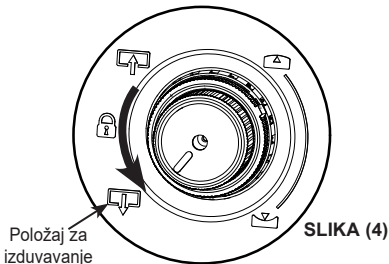
Istezanje je prirodna karakteristika novog vinila. Prilikom prve upotrebe, vazdušni krevet može da postane mekan i može da zahteva dodatno naduvavanje za održavanje željene čvrstine. To je normalno za prvih nekoliko dana korišćenja.

Prikazane dimenzije su približne i mogu da variraju u zavisnosti od temperature vinila i temperature vazduha.

**Ni u kom slučaju kompanija Intex, njihovi ovlašćeni agenti i zaposlenici neće biti odgovorni za štetu (kao što su rupice) na vazdušnom krevetu izazvanu nepažnjom, svakodnevnim habanjem, zloupotrebom i nemarom ili spoljnim silama.**

## IZDUVAVANJE

1. Priključite kabl za napajanje u utičnicu za naizmeničnu struju. Vidi sliku (2).
2. Za potpuno ispuštanje vazduha, okrenite „**Prekidač za naduvavanje/izduvavanje**” do kraja u smeru suprotnom smeru kretanja kazaljki na satu, bez obzira na položaj „**Regulatora tvrdoće**”. Vidi sliku (4).



3. Posle ispuštanja vazduha pumpa se automatski isključuje, a „**Prekidač za naduvavanje/izduvavanje**” se automatski prebacuje u **položaj Zatvoreno/isključeno**.
4. Isključite strujni kabl, namotajte ga i stavite u odeljak za kabl, a zatim zatvorite poklopac. Vodite računa da strujni kabl ne bude uvrnut ili zavezan u čvor.
5. Sa potpuno izduvanim vazdušnim krevetom počnite sa motanjem vazdušnog kreveta sa kraja suprotnog pumpi prema kraju gde se pumpa nalazi. Vidi sliku (5). Za uklanjanje preostalog vazduha, okrenite „**Prekidač za naduvavanje/izduvavanje**” do kraja u smeru suprotnom smeru kretanja kazaljki na satu i istisnite preostali vazduh, a zatim vratite prekidač nazad u „**položaj Zatvoreno/isključeno**”.

## OPCIJA RUČNOG NADUVAVANJA

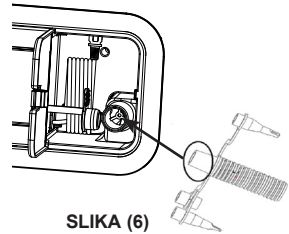
Ako strujno napajanje nije dostupno, može da se upotrebi obična nožna vazдушna pumpa, ručna vazдушna pumpa ili vazдушna pumpa na baterijski pogon tako da se priključi na priključak za ručno naduvavanje. Vidi sliku (6). Sledite ove korake:

# SAČUVAJTE OVA UPUTSTVA

1. Proverite da li je „Prekidač za naduvavanje/izduvavanje“ u položaju Zatvoreno/isključeno.
2. Otvorite poklopac odeljka za kabl, uklonite kapicu priključka za ručno naduvavanje i umetnite mlaznicu pumpe u priključak. Naduvajte vazdušni krevet do željene tvrdoće.

**NAPOMENA:** Nemojte da prenaduvate. Čvrstoća treba da bude otprilike ista kao i čvrstoća koja se postiže s internom električnom pumpom.

3. Uklonite mlaznicu iz priključka za ručno naduvavanje i zatvorite kapicu.



SLIKA (6)

## SKLADIŠTENJE

1. Izduvajte vazdušni krevet prema uputstvima za „IZDUVANJE“.
2. Uverite se da je vazdušni krevet čist i suv.
3. Postavite krevet na ravnu površinu sa površinom za spavanje okrenutom nagore i pratite korake za preklapanje na slikama (7 - 11). Prekopite vazdušni krevet labavo i izbegavajte oštra preklapanja, uglove i nabore koji mogu oštetiti vazdušni krevet.



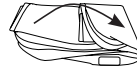
SLIKA (7)



SLIKA (8)



SLIKA (9)



SLIKA (10)



SLIKA (11)

## UOBIČAJENI PROBLEMI SA BAZENOM

PROBLEM	UZROK	REŠENJE
Vazdušna pumpa ne radi	<ul style="list-style-type: none"> <li>• Nije priključena u strujnu utičnicu.</li> <li>• Aktivirana je toplotna zaštita motora pumpe.</li> <li>• Unutrašnja vazdušna pumpa je neispravna.</li> </ul>	<ul style="list-style-type: none"> <li>• Proverite da li je pumpa uključena u ispravnu strujnu utičnicu, a zatim okrenite „Prekidač za naduvavanje/izduvavanje“ do kraja u smeru kretanja kazaljki na satu u položaj za naduvavanje.</li> <li>• Isključite i iskopčajte strujni kabl iz strujne utičnice. Pre ponovne upotrebe pumpe sačekajte više od 30 minuta.</li> <li>• Za zamenu se obratite Intex servisnom centru.</li> </ul>
Motor pumpe radi, ali se vazdušni krevet ne naduvava niti izduvava	<ul style="list-style-type: none"> <li>• Režim naduvavanja ili izduvavanja još nije postavljen.</li> </ul>	<ul style="list-style-type: none"> <li>• Okrenite „Prekidač za naduvavanje/izduvavanje“ do kraja u smeru kretanja kazaljki na satu da naduvate vazdušni krevet. Ili ga okrenite do kraja u smeru suprotnom smeru kretanja kazaljki na satu da izduvate vazdušni krevet.</li> </ul>
Posle naduvavanja vazduh izlazi kroz vazdušni prolaz pumpe ili kroz priključak za ručno naduvavanje	<ul style="list-style-type: none"> <li>• Vazdušni prolaz pumpe nije potpuno zatvoren.</li> <li>• Kapica priključka za ručno naduvavanje nije dobro zatvorena</li> </ul>	<ul style="list-style-type: none"> <li>• Proverite da li je „Prekidač za naduvavanje/izduvavanje“ u „položaju Zatvoreno/isključeno“.</li> <li>• Čvrsto gurnite kapicu u priključak za ručno naduvavanje.</li> </ul>

©2025 Intex Marketing Ltd. - Intex Development Co. Ltd. - Intex Recreation Corp. All rights reserved/Tous droits réservés/Todos los derechos reservados/Alle Rechte vorbehalten. Printed in China/Imprimé en Chine/Impreso en China/Gedruckt in China.

®™ Trademarks used in some countries of the world under license from®™ Marques utilisées dans certains pays sous licence de/Marcas registradas utilizadas en algunos países del mundo bajo licencia de/Warenzeichen verwendet in einigen Ländern der Welt in Lizenz von/Intex Marketing Ltd. to/a/an Intex Development Co. Ltd., Hong Kong & Intex Recreation Corp., P.O. Box 1440, Long Beach, CA 90801 • Distributed in the European Union by Distribué dans l'Union Européenne par/Distribuido en la unión Europea por/Vertrieb in der Europäischen Union durch/Intex Trading B.V., Ettenseweg 46, 4706 PB Roosendaal - The Netherlands • Distributed in the UK by Unisex Service (UK) Limited, 124 City Road, London, England, EC1V 2NX, UK.

**INTEX®**  
www.intexcorp.com

# SAČUVAJTE OVA UPUTSTVA