

INTEX® KORISNIČKI PRIRUČNIK**Quickfill® Plus unutrašnja pumpa****Modeli AP620D 220V – 240V~ 50Hz 80W****Modeli AP620DP 220V – 240V~ 50Hz 90W****VAŽNA BEZBEDNOSNA PRAVILA****PROČITAJTE I PRIDRŽAVAJTE SE SVIH INSTRUKCIJA PRE KORIŠĆENJA OVOG PROIZVODA****UPOZORENJE**

- **NIKADA NE OSTAVLJAJTE BEBU DA SPAVA NA VAZDUŠNOM KREVETU.**
- U vazdušni krevet nikada ne uvodite nikakve zapaljive materijale, KAO ŠTO SU AEROSOL, VULKANIZERSKI PLINOVI, jer oni mogu da se zapale ili eksplodiraju.
- Ovo nije igračka. Deca ne smiju da se ostavljaju bez nadzora kada koriste vazdušni krevet.
- Torbu za odlaganje (ako je u opsegu isporuke) držite dalje od beba i dece. Torba za skladištenje nije igračka. Kada se ne koristi, presavijte torbu i stavite je van domašaja dece.
- Nemojte da hodate, stojite ili skaćete ili da koristite vazdušni krevet kao trampolin.
- Samo za upotrebu u domaćinstvu. Samo za upotrebu u zatvorenom prostoru. Nemojte koristiti na ili u blizini vode. Ovo nije splav.
- Nemojte da postavljate krevet blizu stepeništa, vrata, oštrih ivica ili lomljivih predmeta. Obezbedite adekvatan prostor između kreveta i predmeta kako bi se izbeglo uklještenje.
- Proverite je li područje ravno, glatko, pa čak i bez oštrih predmeta koji mogu da probuše krevet.
- Držite kućne ljubimce podalje od vazdušnog kreveta. Kućni ljubimci mogu da probuše površinu kreveta.
- Izbegavajte spavanje na ivici vazdušnog kreveta. Ivice pružaju manju podršku nego središte kreveta.
- Ne pumpajte pumpom duže od 5 minuta bez prestanka. Ostavite pumpu da se oladi najmanje 15 minuta između pumpanja.
- Isključite kabl za napajanje kada se pumpa ne koristi.
- Nemojte da ometate otvore za prolaz vazduha ili da ubacujete ikakve predmete u otvor za prolaz vazduha.
- Ako je oštećen kabl za napajanje, on mora biti zamenjen od strane proizvođača, njegovog servisera ili od strane neke kvalifikovane osobe, kako bi se izbegao rizik.
- Da biste smanjili rizik od strujnog udara, ne izlažite proizvod kiši. Čuvajte ga unutra.
- Ovaj uređaj mogu da koriste deca uzrasta od 8 i više godina i osobe sa smanjenim fizičkim, senzornim ili mentalnim sposobnostima ili nedostatkom iskustva i znanja, ako su pod nadzorom ili im se objasnila ispravna upotreba uređaja na bezbedan način i ako razumeju opasnosti do kojih može da dođe.
- Deca ne smeju da se igraju proizvodom. Čišćenje i održavanje ne sme da vrše deca bez nadzora.

SLEDITE OVA PRAVILA I SVE INSTRUKCIJE DA SE IZBEGNE GUŠENJE, OŠTEĆENJE IMOVINE, STRUJNI UDAR, OPEKOTINE ILI DRUGE POVREDE.

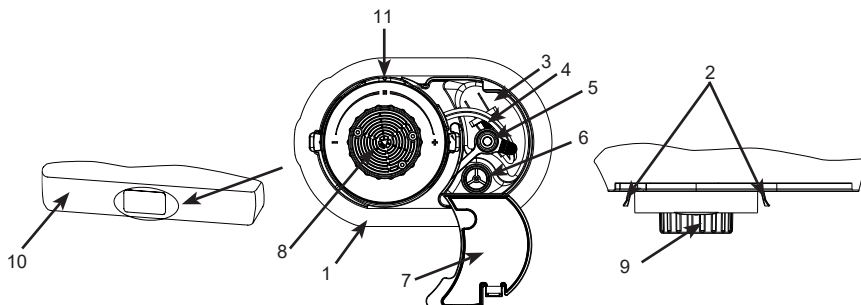
SAČUVAJTE OVA UPUTSTVA

UPUTSTVO

Općenito

- Ovaj uređaj ima polarizovani utikač (jedan kontakt je širi od drugog). Ovaj utikač odgovara u polarizovanu utičnicu samo u jednom smeru. Ako utikač potpuno ne odgovara u utičnicu, utaknite ga obratno u utičnicu. Ako utikač i dalje ne odgovara, obratite se kvalifikovanom električaru da postavi odgovarajuću utičnicu. Nemojte da modifikujete utikač ni na koji način.
- Vazdušni kreveti su namenjeni za privremenu upotrebu, a NE kao zamena za tradicionalni dušek.
- Vodite računa da područje bude pljosnato, ravno, čisto i bez oštrih predmeta, te u blizini električne utičnice.
- Radi izbegavanja probijanja ili oštećivanja vazdušnog kreveta, nemojte nikada da ga povlačite po tlu. Naduvan vazdušni krevet podignite kada ga premeštate ili kada mu menjate mesto.
- Održavanje vazdušne pumpe nije potrebno. Pumpa može da se ukloni.
- Za čišćenje vazdušnog kreveta upotrebljavajte samo čistu krpu i blagu sapunicu. Ne koristite nikakve hemikalije.
- U slučaju popravka, koristite samo obični lepak i zakrpe za PVC popravke. Za pahuljaste površine: pahuljasti materijal prvo protrijajte brisačem pre nanošenja lepka i/ili zakrpe.

REFERENTNI BROJEVI DELOVA



Opis:

- | | | |
|--------------------------------|---|--|
| 1. Okvir nosača pumpe | 4. Kabel za napajanje | 8. Vazdušni prolaz |
| 2. Jezičak za uklanjanje pumpe | 5. Priključak za ručno naduvavanje kapica | 9. Regulator ventila |
| 3. Odeljak za kabl | 6. Priključak za ručno naduvavanje | 10. Prednja strana vazdušnog kreveta |
| | 7. Poklopac odeljka za kabl | 11. Zatvoreni/pumpa isključena položaj |

NAPOMENA: Crteži služe samo za ilustraciju. Stvarni proizvod se može razlikovati od prikazanog. Ilustracije ne odražavaju stvarne mere. Zbog politike stalnog poboljšanja proizvoda, Intex zadržava pravo izmene specifikacija i izgleda usled čega priručnik s uputstvima može biti ažuriran bez obaveštenja.

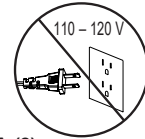
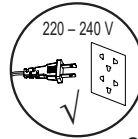
SAČUVAJTE OVA UPUTSTVA

NADUVAVANJE

1. Otvorite poklopac odeljka za strujni kabl i izvadite kabl. Nemojte da povlačite za kabl. Vidi sliku (1).
2. Priključite kabl za napajanje u utičnicu za naizmjeničnu struju. Vidi sliku (2).

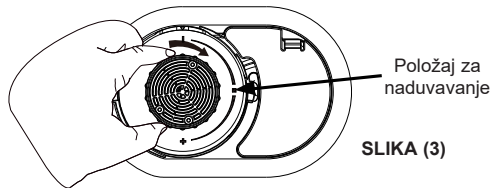


SLIKA (1)



SLIKA (2)

3. Regulator ventila potpuno okrenite u smeru kretanja kazaljki na satu dok se ne zaustavi. Pumpa se automatski uključuje da bi naduvala vazdušni krevet. Vidi sliku (3).



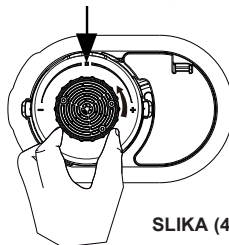
SLIKA (3)

4. Kad vazdušni krevet bude potpuno naduvan, okrenite kontrolno dugme nazad (suprotno kazaljki na satu) u centralni položaj koji zatvara ventil i isključuje pumpu. Vidi sliku (4).

NAPOMENA: Okretanje kontrolnog dugmeta u bilo kom smeru dok pumpa nije priključena će omogućiti izlazak vazduha iz vazdušnog kreveta. Pogledajte korak #5 za uputstvo za podešavanje tvrdoće.

Nemojte nikada da isključujete strujni kabl iz strujne utičnice dok pumpa radi. Okrenite kontrolno dugme u zatvoreni/pumpa isključena položaj pre iskopčavanja strujnog kabla.

Okrenite na zatvoreno / pumpa isključena položaj



SLIKA (4)

5. Ako je vazdušni krevet previše tvrd, ispustite malo vazduha jednostavnim okretanjem kontrolnog dugmeta postepeno suprotno kazaljki na satu dok vazduh ne počne da izlazi iz vazdušnog prolaza. Kad željena tvrdoća bude postignuta, okrenite kontrolno dugme nazad u centralni zatvoreni/pumpa isključena položaj. Ako vazdušni krevet postane previše mekan po potrebi ponovite korake 3 do 5.

SAČUVAJTE OVA UPUTSTVA

VAŽNO

Ispravno naduvavanje vazdušnog kreveta.

Ambijentalna temperatura vazduha ima uticaj na unutrašnji pritisak vazdušnog kreveta. Na niskoj temperaturi okoline vazduh unutar vazdušnog kreveta će da se skuplja a vazdušni kreveti će se činiti mekši: po potrebi dodajte vazduh. Na visokoj temperaturi okoline vazduh unutar vazdušnog kreveta će se značajno proširiti i vazdušni krevet će se činiti tvrdim i može da pukne: izduvajte vazduh da bi izbegli oštećenje vazdušnog kreveta ili da ublažite tvrdoću. Ne izlažite vazdušni krevet ekstremnim temperaturama (toplo ili hladno).

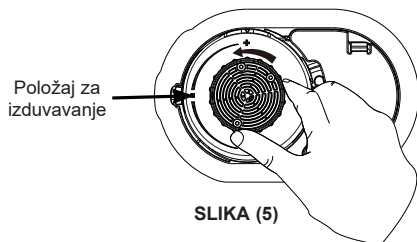
Istezanje je prirodna karakteristika novog vinila. Prilikom prve upotrebe, vazdušni krevet može da postane mekan i može da zahteva dodatno naduvavanje za održavanje željene čvrstine. To je normalno za prvih nekoliko dana korišćenja.

Prikazane dimenzije su približne i mogu da variraju u zavisnosti od temperature vinila i temperature vazduha.

Ni u kom slučaju kompanija Intex, njihovi ovlašćeni agenti i zaposlenici neće biti odgovorni za štetu (kao što su rupice) na vazdušnom krevetu izazvanu nepažnjom, svakodnevnim habanjem, zloupotrebom i nemarom ili spoljnim silama.

IZDUVAVANJE

1. Priključite kabl za napajanje u utičnicu za naizmjeničnu struju. Vidi sliku (2).
2. Regulator ventila potpuno okrenite u smeru suprotnom smeru kretanja kazaljki na satu dok se ne zaustavi. Pumpa sada izduvava vazdušni krevet. Vidi sliku (5).



SLIKA (5)



SLIKA (6)

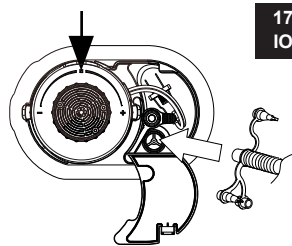
3. Kad sav vazduh bude ispušten iz vazdušnog kreveta, okrenite kontrolno dugme nazad (u smeru kazaljki na satu) u centralni položaj koji zatvara ventil i isključuje pumpu.
4. Isključite AC strujni kabl iz strujne utičnice, namotajte ga i stavite u odeljak za kabl, a zatim zatvorite poklopac. Vodite računa da strujni kabl ne bude uvrnut, savijen ili zavezan u čvor.
5. Sa potpuno izduvanim vazdušnim krevetom počnite sa motanjem vazdušnog kreveta sa kraja suprotnog pumpi prema kraju gde se pumpa nalazi. Vidi sliku (6).

OPCIJA RUČNOG NADUVAVANJA

Ako strujno napajanje nije dostupno, može da se upotrebi obična nožna vazdušna pumpa, ručna vazdušna pumpa ili vazdušna pumpa na baterijski pogon tako da se priključi na priključak za ručno naduvavanje u odeljku za kabl. Vidi sliku (7). Sledite ove korake:

SAČUVAJTE OVA UPUTSTVA

1. Otvorite poklopac odeljka za kabl i pronađite priključak za ručno naduvavanje.
2. Vodite računa da kontrolno dugme unutrašnje električne pumpe i dalje bude u zatvorenom/pumpa isključena položaju.
3. Skinite kapicu sa priključka za ručno naduvavanje i umetnite mlaznicu pumpe u priključak. Naduvajte vazdušni krevet do željene čvrstoće.



SLIKA (7)

NAPOMENA: Nemojte da prenaduvate. Čvrstoća treba da bude otprilike ista kao i čvrstoća koja se postiže s internom električnom pumpom.

4. Uklonite mlaznicu iz porta za ručno naduvavanje i zatvorite kapicu i poklopac odeljka za kabl.

SKLADIŠTENJE

1. Izduvajte vazdušni krevet prema uputstvima za "IZDUVAVANJE".
2. Uverite se da je vazdušni krevet čist i suv.
3. Postavite krevet na ravnu površinu sa površinom za spavanje okrenutom nagore i pratite korake za preklapanje na slikama (8 - 12). Preklopite vazdušni krevet labavo i izbegavajte oštra preklapanja, uglove i nabore koji mogu oštetiti vazdušni krevet.



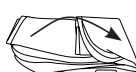
SLIKA (8)



SLIKA (9)



SLIKA (10)



SLIKA (11)

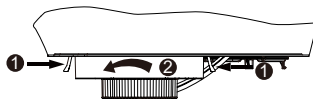


SLIKA (12)

ZAMENA UNUTRAŠNJE VAZDUŠNE PUMPE ILI KOMPONENTE VAZDUŠNOG KREVETA

Ako je potrebna zamena unutrašnje vazdušne pumpe ili dela vazdušnog kreveta, uklonite unutrašnju pumpu iz vazdušnog kreveta na sledeći način:

1. Dok držite oba jezička za zabavljanje pritisnutim prema unutra (vidi sliku 13), okrenite okruglo telo pumpe (veliki spoljni obod, a ne regulator ventila) u smeru suprotnom smeru kretanja kazaljki na satu i izvucite telo vazdušne pumpe iz okvira nosača.



SLIKA (13)

2. Zavisno od toga koji se deo menja, preostalu komponentu (deo vazdušnog kreveta ili uklonjena pumpa) držite na bezbednom mestu dok ne dobijete zamenski deo. Kada dobijete novi deo, ponovo pričvrstite komponente: jednostavno stavite pumpu u okvir nosača i okrećite je u smeru kretanja kazaljki na satu dok jezički za zabavljanje čujno ne ulegnu na svoje mesto.

NAPOMENA: Proverite da li su gumene zaptivke na kućištu pumpe i unutrašnjoj stenci okvira nosača čiste i očišćene od vlakana, dlaka ili nečistoće da osigurate propisno zaptivanje i izbegnete ispuštanje vazduha.

NAPOMENA: Unutrašnju vazdušnu pumpu nemojte da uklanjate s okvira nosača, osim u slučaju servisiranja, jer vlakna, dlake ili nečistoća mogu da prodru u područje zaptivke i da prouzrokuju ispuštanje vazduha. Ako dođe do ispuštanja vazduha, pre zamene pumpe ili vazdušnog kreveta proverite da li je zaptivka čista.

SAČUVAJTE OVA UPUTSTVA

UOBIČAJENI PROBLEMI SA BAZENOM

PROBLEM	UZROK	REŠENJE
Ispuštanje vazduha između unutrašnje vazdušne pumpe i okvira nosača pumpe	<ul style="list-style-type: none"> Pumpa nije dobro pričvršćena. O-prsten pumpe je zaprljan. Unutrašnji navoji nosača vazdušnog kreveta nalaze se između unutrašnje vazdušne pumpe i okvira nosača pumpe. O-prsten pumpe je zakrenut i/ili oštećen. 	<ul style="list-style-type: none"> Dok držite spoljni obod pumpe, gurnite pumpu unutra i okrenite je do kraja u smeru kretanja kazaljki na satu, tako da dva bočna jezička čujno ulegnu na svoje mesto. Izvadite pumpu iz vazdušnog kreveta, uklonite O-prsten s pumpe i očistite je vodom. Pažljivo ponovo postavite O-prsten na pumpu da sprečite ponovno lepljenje prašine i vlakana na O-prsten. Vodite računa i da unutrašnja stenka okvira nosača pumpe bude očišćena od prašine, dlaka ili vlakana. Uklonite unutrašnju vazdušnu pumpu i pažljivo je ponovo postavite vodeći računa da unutrašnji navoji nosača vazdušnog kreveta budu dalje od okvira nosača pumpe. Izvadite pumpu iz vazdušnog kreveta i uverite se da O-prsten nije oštećen i/ili zakrenut. Ponovo poravnajte O-prsten ili ga zamenite novim. Za zamenu se obratite Intex servisnom centru.
Vazdušna pumpa ne radi	<ul style="list-style-type: none"> Nije priključena u strujnu utičnicu. Aktivirana je toplotna zaštita motora pumpe. Unutrašnja vazdušna pumpa je neispravna. 	<ul style="list-style-type: none"> Proverite da li je pumpa uključena u ispravnu strujnu utičnicu, zatim okrenite kontrolno dugme u smeru kazaljki na satu do kraja u položaj za naduvavanje. Isključite i iskopčajte strujni kabl iz strujne utičnice. Pre ponovne upotrebe pumpe sačekajte više od 30 minuta. Unutrašnju vazdušnu pumpu izvadite iz vazdušnog kreveta i spremite vazdušni krevet na bezbedno mesto. Za zamenu unutrašnje vazdušne pumpe obratite se Intex servisnom centru.
Motor pumpe radi, ali se vazdušni krevet ne naduvava niti izduvava	<ul style="list-style-type: none"> Režim naduvavanja ili izduvavanja još nije postavljen. 	<ul style="list-style-type: none"> Okrenite kontrolno dugme do kraja u smeru kazaljki na satu dok ne prestane da naduvava vazdušni krevet. Ili okrenite kontrolno dugme do kraja suprotno kazaljki na satu dok ne prestane da izduvava vazdušni krevet.
Posle naduvavanja vazduh izlazi kroz vazdušni prolaz pumpe ili kroz priključak za ručno naduvavanje	<ul style="list-style-type: none"> Vazdušni prolaz pumpe nije potpuno zatvoren. Kapica priključka za ručno naduvavanje nije dobro zatvorena. 	<ul style="list-style-type: none"> Vodite računa da vazdušni prolaz bude zatvoren tako što ćete okrenuti kontrolno dugme u centralni zatvoreni/pumpa isključena položaj. Čvrsto gurnite kapicu u priključak za ručno naduvavanje.

©2022 Intex Marketing Ltd. - Intex Development Co. Ltd. - Intex Recreation Corp. All rights reserved/Tous droits réservés/Todos los derechos reservados/Alle Rechte vorbehalten. Printed in China/Imprimé en Chine/Impreso en China/Gedruckt in China.

®™ Trademarks used in some countries of the world under license from®™ Marques utilisées dans certains pays sous licence de/Marcas registradas utilizadas en algunos países del mundo bajo licencia de/Warenzeichen verwendet in einigen Ländern der Welt in Lizenz von/Intex Marketing Ltd. to/à/a/an Intex Development Co. Ltd., Hong Kong & Intex Recreation Corp., P.O. Box 1440, Long Beach, CA 90801 • Distributed in the European Union by/Distribué dans l'Union Européenne par/Distribuido en la unión Europea por/Vertrieb in der Europäischen Union durch/Intex Trading B.V., Ettenseweg 46, 4706 PB Roosendaal – The Netherlands • Distributed in the UK by Unisex Service (UK) Limited, 21 Holborn Viaduct, London EC1A 2DY, UK.
www.intexcorp.com

INTEX®

SAČUVAJTE OVA UPUTSTVA