

Serbian

178
IO

VAŽNE MERE BEZBEDNOSTI

Pre sastavljanja i korišćenja ovog proizvoda pažljivo pročitajte, shvatite i pratite sva uputstva. Sačuvajte za buduću upotrebu.

Deluxe automatski čistač bazena ZX300



Slika je ilustrativne prirode.

Nemojte zaboraviti da probate i ostale Intex proizvode: bazene, dodatke za bazene, napihljive bazene i igračke za dom, vazdušne krevete i čamce dostupne kod prodavaca ili posetite naš sajt.

U skladu sa politikom neprestanog usavršavanja proizvoda Intex zadržava pravo da promeni specifikaciju i izgled a koji mogu dovesti do promena uputstva za korišćenje bez prethodnog obaveštenja.

INTEX®

©2023 Intex Marketing Ltd. - Intex Development Co. Ltd. - Intex Recreation Corp. All rights reserved/Tous droits réservés/Todos los derechos reservados/ Alle Rechte vorbehalten. Printed in China/Imprimé en Chine/Impreso en China/ Gedrukt in China.

®™ Trademarks used in some countries of the world under license from®™ Marques utilisées dans certains pays sous licence de/Marcas registradas utilizadas en algunos países del mundo bajo licencia de/Warenzeichen verwendet in einigen Ländern der Welt in Lizenz von/Intex Marketing Ltd. to/à/a/an Intex Development Co. Ltd., Hong Kong & Intex Recreation Corp., P.O. Box 1440, Long Beach, CA 90801 • Distributed in the European Union by/Distribué dans l'Union Européenne par/Distribuido en la unión Europea por/Vertrieb in der Europäischen Union durch/Intex Trading B.V., Ettenseweg 46, 4706 PB Roosendaal – The Netherlands • Distributed in the UK by Unifex Service (UK) Limited, 21 Holborn Viaduct, London EC1A 2DY, UK.

www.intexcorp.com

UPUTSTVO ZA KORIŠĆENJE

SADRŽAJ

Upozorenja.....	3
Karakteristike delova.....	4
Uputstvo za sastavljanje.....	5-11
Čistač prljavštine sa mrežom.....	11-12
Čišćenje mikro sita.....	13
Zamena valjak četke.....	14-15
Vodič za rešavanje problema.....	16-17
Dugoročno skladištenje.....	18
Opšte mere bezbednosti u vodi.....	18
Ograničena garancija.....	19

SACUVAJTE OVA UPUTSTVA

Strana 2

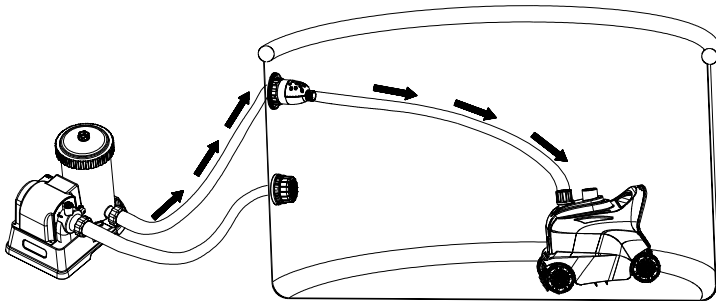
VAŽNE MERE BEZBEDNOSTI

Pre sastavljanja i korišćenja ovog proizvoda pažljivo pročitajte, shvatite i pratite sva uputstva.

⚠ UPOZORENJE

- KAKO BI SMANJILI RIZIK OD POVREDE, NE DOZVOLITE DECI DA KORISTE OVAJ PROIZVOD.
- KADA JE BAZEN ZAUZET ILI KADA SE KORISTI UKLONITE SVE PROIZVODE IZ BAZENA.
- UGASITE ILI ISKLJUČITE FILTER PUMPU PRE PODEŠAVANJA, ČIŠĆENJA ILI POPRAVLJANJA.
- PRE POSTAVLJANJA PREKRIVAČA PREKO BAZENA, IZ BAZENA UKLONITE OVAJ PROIZVOD.
- ČUVAJTE PROIZVOD I DODATKE NA SUVOM I BEZBEDNOM MESTU.
- ZA UPUTSTVA OKO PROBLEMA S BAZENOM I PUMPOM FILTERA POGLEDAJTE KORISNIČKI PRIRUČNIK.
- OVAJ UREĐAJ JE NAMENJEN ZA UPOTREBU SAMO ZA SVRHE OPISANE U OVOM PRIRUČNIKU.

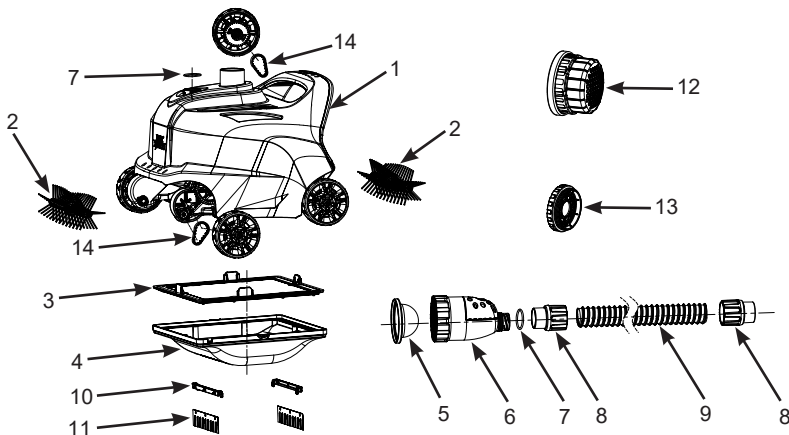
ČE TEH NAVODIL NE BOSTE UPOŠTEVALI, LAHKO PRIČAKUJETE OKVARE DELOV BAZENA, RESNE POŠKODBE ALI CELO SMRT UPORABNIKOV BAZENA!



SAČUVAJTE OVA UPUTSTVA

KARAKTERISTIKE DELOVA

Pre sastavljanja vašeg proizvoda odvojite nekoliko minuta kako biste proverilisadržaj i upoznali se sa svim delovima.



NAPOMENA: Slike su ilustrativne prirode. Može doći do odstupanja. Nije u razmeri.

REFERENTNI BROJ	OPIS	KOL.	REZERVNI DEO BR.
1	VRH ČISTAČA	1	13346
2	VALJAK ČETKA	2	12928
3	MREŽA ZA PRLJAVŠTINU	1	13134
4	BAZA ČISTAČA	1	13133
5	MIKRO SITO	1	13343
6	VENTIL ZA OGRANIČENJE PRITISKA	1	13345
7	O-PRSTEN	2	12861
8	NAVRTKA SPOJNOG PRSTENA CREVA	2	12863
9	CEVI	1	12862G
10	NOSAČ ČETKE (S 2 DODATNIM)	4	13136
11	ČETKA (S 10 DODATNIM)	12	13135
12	PRODUŽETAK REŠETKE SITA	1	13047
13	ADAPTER ZA ULAŽN KONEKTOR	1	12486
14	SINHRONI POJAS	2	13344

SAČUVAJTE OVA UPUTSTVA

Strana 4

UPUTSTVO ZA SASTAVLJANJE

VAŽNI PODACI ZA PRIPREMU

Pre sastavljanja i korišćenja ovog proizvoda pažljivo pročitajte, shvatite i pratite sva uputstva.

Općenito

- Automatski čistač radi sa strane pritiska konektora za povrat vode bazena (voda iz filterske pumpe u bazen).
- Ako je na bazen priključen Intex sistem za slanu vodu ili generator ozona, pre rada sa automatskim čistačem prvo isključite ove sanitarne uređaje iz cirkulacionog voda. Kada automatski čistač završi sa čišćenjem bazena, isključite ga i izvadite iz bazena, a zatim uključite sanitarne uređaje.
- Automatski čistač mora da bude spojen na Intex filtersku pumpu sa stopom protoka sistema 6056-13248 litara/sat (1600-3500 galona/sat). Nije prikladno za filterske pumpe koje nisu Intex.
- Za Intex® nadzemne bazene (Nije pogodan za bazene za jednostavno postavljanje ili bazene sa gornjim prstenom na naduvavanje).
 - Okrugli oblik do 7,92 m (26 ft).
 - Pravougli/ovalni oblik do 9,75 m x 4,88 m (32 ft x 16 ft).
- Prvo postavite bazen i filtersku pumpu, a zatim automatski čistač.
- Ako koristite filter peska, proverite ima li nakupljenog peska pa ga očistite ispiranjem. Uključite pumpu filtera na 10 - 15 minuta pre spajanja automa skog čistača za povratni priključak za vodu.
- Automatski čistač neće da funkcioniše ako pumpa filtera ne radi.
- Automatski čistač je dizajniran da čisti bazen kako sledi:
 - Četke automatskog čistača odstranjuju finu prljavštinu sa zida i dna.
 - Kretanje automatskog čistača podiže fini talog i nečistoće sa dna. To omogućava filtracionom sistemu da filtrira fini talog suspendovan u vodi dok automatski čistač skuplja težu nečistoću sa dna.
 - Kretanje automatskog čistača po bazenu sprečava da voda stagnira. Time pomaže cirkulaciji bazenske vode kroz filtracioni sistem.

SAČUVAJTE OVA UPUTSTVA

Strana 5

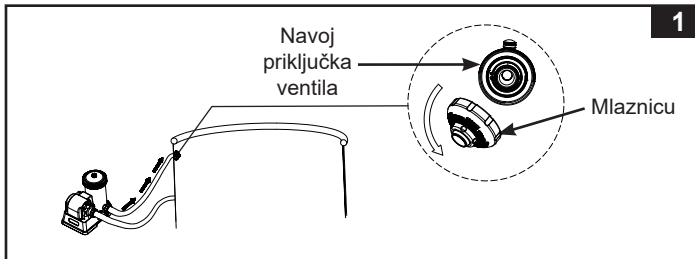
UPUTSTVO ZA SASTAVLJANJE (nastavak)

Pre postavljanja uverite se u sledeće:

- Filterska pumpa je isključena, a strujni kabl je izvučen iz strujne utičnice.
- Pobrinite da u bazenu nema predmeta koji mogu da ometaju slobodno kretanje automatskog čistača, tako što ćete iz bazena ukloniti merdevine, čistač površine, raspršivač vode (ako je primenjivo), plutajuće ili druge predmete.
- Na stenki ili na podu bazena nema algi. Alge će izazvati proklizavanje točkova, blokiranje protoka vode u čistač i ometanje kretanja automatskog čistača. Tretirajte bazensku vodu algicidom i sačekajte da alge nestanu pre upotrebe automatskog čistača. Za savete o uklanjanju algi, obratite se lokalnom dobavljaču bazena. Češće proveravajte i čistite mrežicu za nečistoće.

1. Sa unutrašnje strane bazena odvrnite mlaznicu sa konektora za povrat vode. Vidi sliku 1.

Napomena: Uređaj radi sa strane pritiska konektora za povrat vode bazena (voda iz filterske pumpe vraća se u bazen).

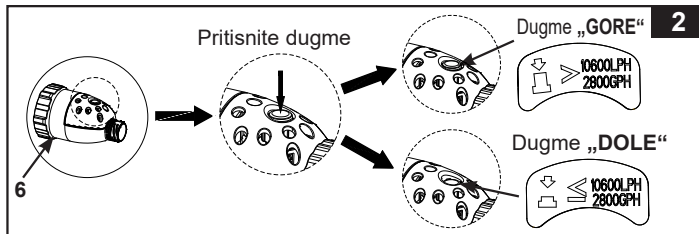


2. Proverite stopu protoka pumpe filtracionog sistema i podesite dugme ventila za oslobađanje pritiska (**6**) kako sledi:
 - Za stope protoka pumpe 7950-10600 L/h (2100-2800 g/h) ili ekvivalentni protok sistema između 6056-8138 L/h (1600-2150 gph): pritisnite dugme za položaj „**DOLE**“.
 - Za stope protoka pumpe veće od 10600 L/h (2800 g/h) ili ekvivalentni protok sistema 8138 L/h (2150 gph) ali manje od 13248 L/h (3500 g/h) ili ekvivalentni protok sistema 11355 L/h (3000 gph): dugme treba da bude u položaju „**GORE**“. Ako je dugme već u položaju „**DOLE**“, pritisnite dugme jednom da biste ga vratili u položaj „**GORE**“. Vidi sliku 2.

SAČUVAJTE OVA UPUTSTVA

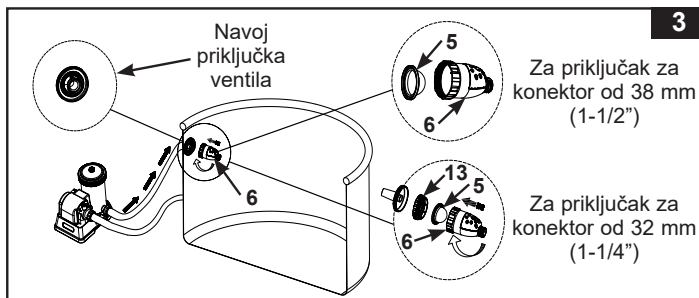
Strana 6

UPUTSTVO ZA SASTAVLJANJE (nastavak)

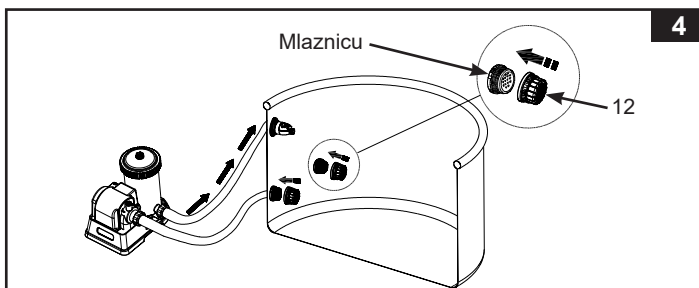


3. Uverite se da je mikro sito (5) u ventilu za ograničenje pritiska (6) i ventil za ograničenje pritiska zatim navrnite na navojni konektor sita sa unutrašnje strane bazena. Vidi sliku 3.

NAPOMENA: Za male Intex bazene sa priključkom za ulazni konektor sita od 32 mm (1-1/4"), prvo zavrtnite adapter ulaznog konektora (13) na ulazni konektor sita a zatim zavrtnite komplet ventila za otpuštanje pritiska na adapter (13).



4. Sa unutrašnje strane bazena pričvrstite produžetak rešetke sita (12) preko usisnog izlaznog otvora rešetke sita. Vidi sliku 4.



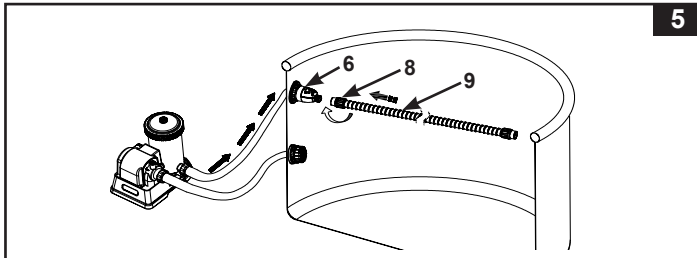
Napomena: Produžetak rešetke sita (12) uklonite sa usisnog izlaznog otvora rešetke sita kada se automatski čistač ne upotrebljava ili kada je odvojen od bazena.

SAČUVAJTE OVA UPUTSTVA

Strana 7

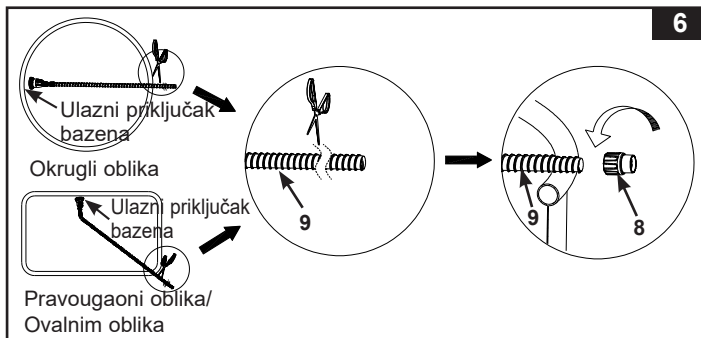
UPUTSTVO ZA SASTAVLJANJE (nastavak)

5. Navrnite crevo (9) sa navrtkom spojnog prstena creva (8) na set ventila za ograničenje pritiska (6). Vidi sliku 5.



6. Razvucite crevo (9) do najudaljenije suprotne strane zida bazena ili do najudaljenijeg ugla bazena tako da visi preko zida a zatim odsecite višak creva makazama. Vidi sliku 6.

Napomena: Pre sečenja viška creva odvrnite (u smeru kretanja kazaljki na satu) navrtku spojnog prstena creva (8) sa drugog kraja creva (9). Posle sečenja navrnite (u smeru suprotnom smeru kretanja kazaljki na satu) navrtku spojnog prstena creva (8) nazad na glavno crevo (9).

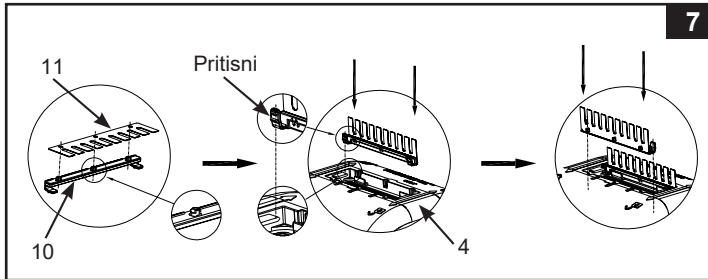


SAČUVAJTE OVA UPUTSTVA

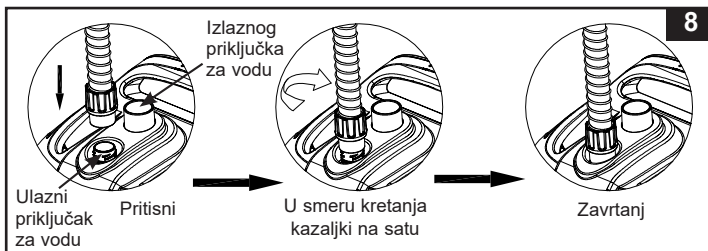
UPUTSTVO ZA SASTAVLJANJE (nastavak)

7. Sklop četke. Vidi sliku 7.

NAPOMENA: Kada usisavate velike komade prljavštine ili lišća sa dna bazena, skinite četke ispod aparata.



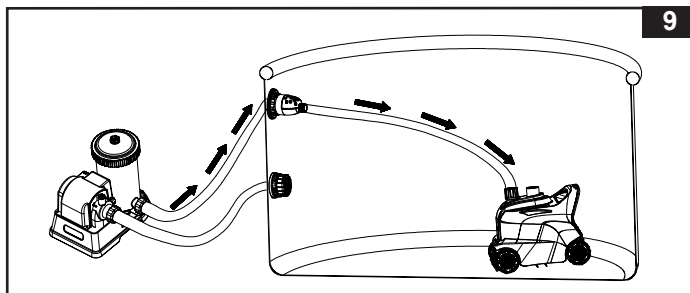
8. Sa spoljne strane bazena spojite kraj creva sa navrtkom spojnog prstena creva (8) na ulazni priključak za vodu automatskog čistača. Vertikalno umetnite navrtku spojnog prstena creva (8) u ulazni priključak za vodu i dok navrtku spojnog prstena creva pritiskate prema dole okrenite ga u smeru kretanja kazaljki na satu da pritegnete crevo. Za uklanjanje creva, navrtku spojnog prstena creva pritiskajte prema dole i okrenite je u smeru suprotnom smeru kretanja kazaljki na satu. Vidi sliku 8.



SAČUVAJTE OVA UPUTSTVA

UPUTSTVO ZA SASTAVLJANJE (nastavak)

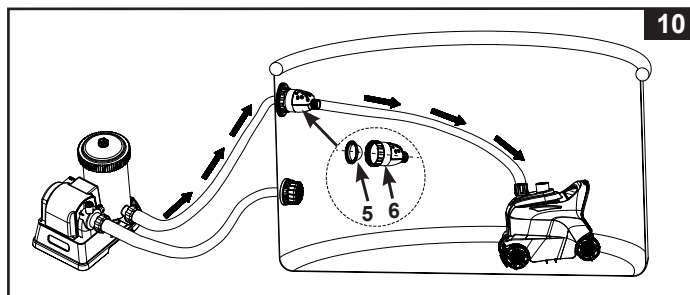
9. Držite čistač tako da gornja strana bude okrenuta prema gore. Polako spustite uređaj u vodu da vazduh izađe iz čistača i čistač će se postepeno spustiti na dno bazena. Razvucite crevo tako što ćete polako povlačiti automatski čistač preko bazena do suprotne strane. Vodite računa da crevo bude razvučeno da biste sprečili zapetljavanje. Vidi sliku 9.



10. Uključite filtersku pumpu i uverite se da voda teče kroz mikro sito (5) i ventil za ograničenje pritiska (6). Automatski čistač sada se kreće i usisava pod i stenku bazena. Vidi sliku 10.

Napomena: Pumpa sa filterskim uloškom ili pumpa sa peščanim filterom očistiće vodu iz bazena. Radi održavanja čistoće vode, važno je često čistiti ili menjati filterski uložak ili isprati peščani medijum.

Ako se automatski čistač upari sa pumpom sa peščanim filterom, protok sistema smanjiće se, a pritisak će rasti kako je prikazano na očitavanju manometra na pumpi sa peščanim filterom (od zelene do žute zone), što je normalno. Odvojite automatski čistač od bazena i proverite da li će se očitavanje manometra pumpe sa peščanim filterom vratiti u zelenu zonu. Više informacija potražite u priručniku pumpe sa peščanim filterom.



SAČUVAJTE OVA UPUTSTVA

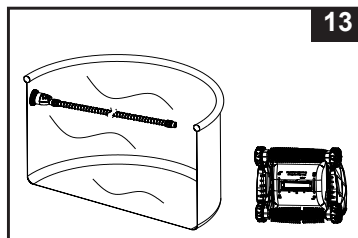
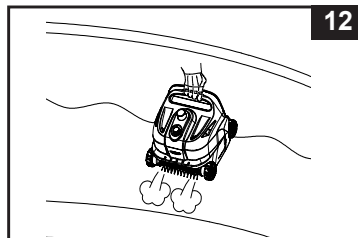
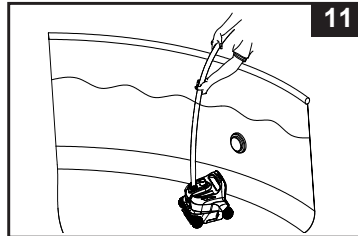
UPUTSTVO ZA SASTAVLJANJE (nastavak)

VAŽNO

Ako automatski čistač počne da podiže prljavštinu i talog sa dnu bazena, trebaće da češće čistite ili da češće menjate patronu filtera jer se talog prljavštine hvata za patronu. Često čistite i mrežu za naslage (3) i mikro sito (5).

ČISTAČ PRLJAVŠTINE SA MREŽOM

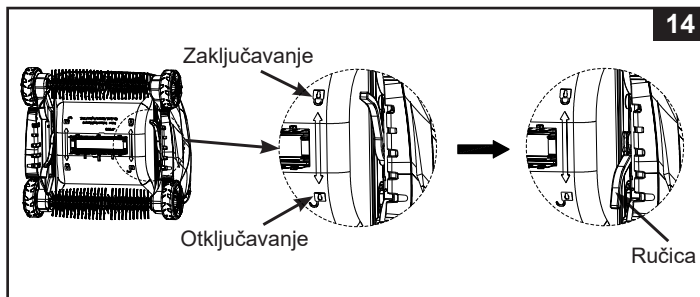
1. Pazite da je filter pumpa ugašena i isključena iz struje.
2. Polako podignite crevo automatskog čistača, a zatim prihvatite ručku automatskog čistača.
Vidi sliku 11-12.
POZOR: Ne povlačite direktno crevo jer biste time mogli da oštetite priključak creva automatskog čistača.
3. Polako podignite automatski čistač iz vode. Posle ispuštanja vode iz automatskog čistača, izvadite automatski čistač iz bazena i položite ga na tlo. Vidi sliku 13.



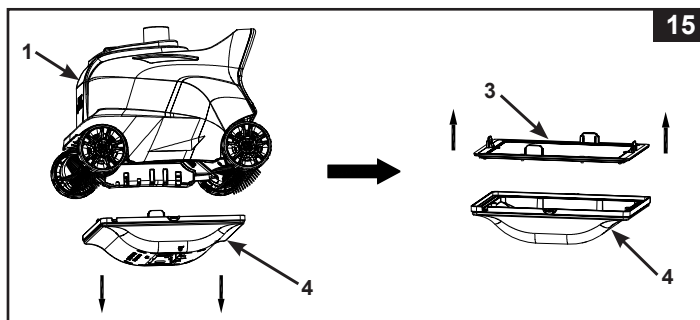
SAČUVAJTE OVA UPUTSTVA

ČISTAČ PRLJAVŠTINE SA MREŽOM (nastavak)

4. Gurnite levu i desnu ručicu u otključani položaj. Vidi sliku 14.



5. Uklonite mrežu za sakupljanje prljavštine (3) iz postolja čistača (4). Ako se na mreži i bazi čistača nalazi prljavština, isperite je pomoću vrtnog creva. Vidi sliku 15.

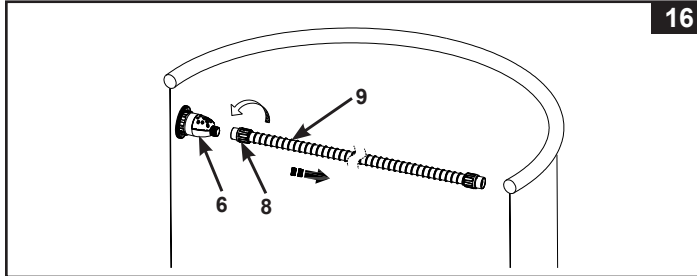


6. Ponovo postavite mrežu za naslage i kućište automatskog čistača obrnutim redosledom iz prethodnih koraka.

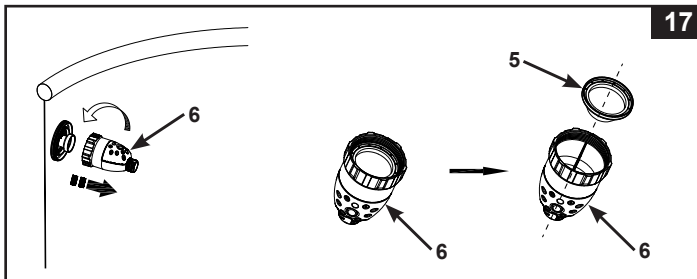
SAČUVAJTE OVA UPUTSTVA

ČIŠĆENJE MIKRO SITA

1. Pazite da je filter pumpa ugašena i isključena iz struje.
2. Za skidanje creva odvrnite (u smeru suprotnom smeru kretanja kazaljki na satu) navrtku spojnog prstena creva (8) sa ventila za ograničenje pritiska (6). Vidi sliku 16.



3. Odvrnite ventil za ograničenje pritiska (6) sa navojnog konektora sita. Izvadite mikro sito (5) iz ventila za ograničenje pritiska. Za čišćenje i ispiranje naslaga sa mikro sita i iz ventila za ograničenje tlaka upotrebite baštensko crevo. Vidi sliku 17.



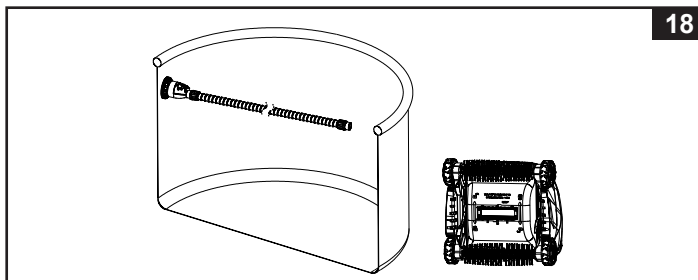
4. Ponovo postavite sve komponente obrnutim redosledom od redosleda navedenog u prethodnim koracima.

SAČUVAJTE OVA UPUTSTVA

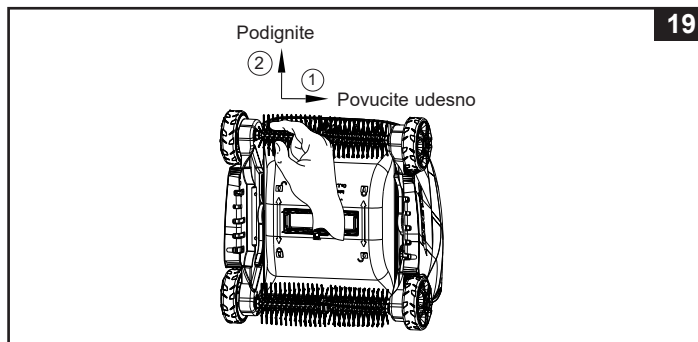
Strana 13

ZAMENA VALJAK ČETKE

1. Pazite da je filter pumpa ugašena i isključena iz struje.
2. Izvadite automatski čistač iz bazena i položite ga na tlo. Vidi sliku 18.



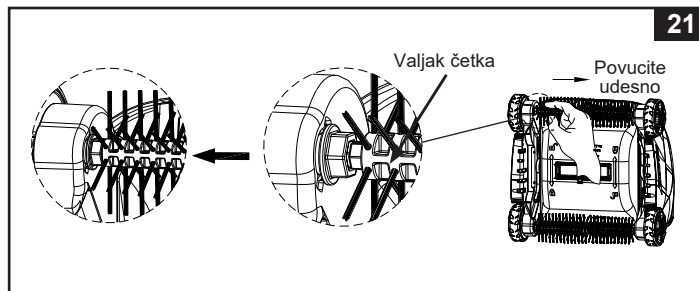
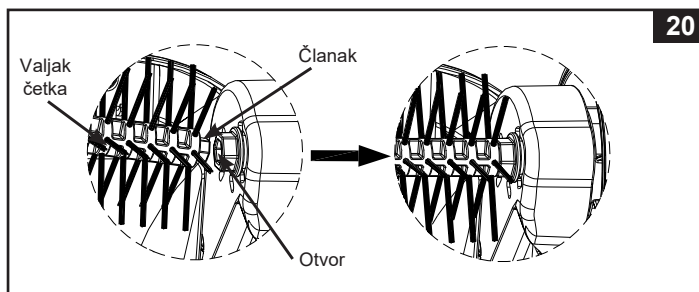
3. Prstima držite levu stranu valjak četke, povucite je udesno, a onda je podignite da izvadite valjak četku. Vidi sliku 19.



SAČUVAJTE OVA UPUTSTVA

ZAMENA VALJAK ČETKE (nastavak)

4. Za postavljanje nove valjak četke poravnajte i umetnite jedan kraj izbočenog članka valjak četke u desni otvor automatskog čistača. Vidi sliku 20. Prstima držite levu stranu valjak četke i gurnite je udesno, a onda drugi kraj valjak četke umetnite u levi otvor automatskog čistača. Vidi sliku 21. Uverite se da je valjak četka dobro pričvršćena bočnim pomeranjem četke.



SAČUVAJTE OVA UPUTSTVA

VODIČ ZA REŠAVANJE PROBLEMA

PROBLEM	REŠENJE
AUTOMATSKI ČISTAČ SE NE POMERA	<ul style="list-style-type: none"> • Uverite se da filterska pumpa radi i da radi u opsegu određene brzine protoka pumpe [6.056 - 13.248 litara/čas (1.600 - 3.500 galona/čas)]. • Podignite automatski čistač iz vode i proverite da li voda izlazi iz „izlaznog priključka za vodu“ na gornjoj strani uređaja. • Dobro pritegnite navrtku spojnog prstena creva i spojite crevo na konektor za povrat vode, videti odeljak „Postavljanje“. Ako niste sigurni koji je konektor za povrat, pokušajte da automatski čistač priključite na svaki izlazni priključak bazena dok voda ne počne da izlazi iz „izlaznog priključka za vodu“. • Uklonite kućište čistača, proverite da li je kutija prenosnika zaglavljena, okrenite točkove rukom i proverite da li se okreću. Ako se točkovi ne okreću, postavite novu jedinicu. • Kontaktirajte Intex korisnički servis.
POMERANJE JE VRLO SPORO	<ul style="list-style-type: none"> • Proverite i očistite naslage i mikro sito. • Očistite ili zamenite uložak. • Ako koristite filter peska, proverite ima li nakupljenog peska pa ga očistite ispiranjem. Pogledajte uputstva za korišćenje filtera za pesak.
ČISTAČ NE MOŽE DA SE PENJE PO STENCI BAZENA	<ul style="list-style-type: none"> • Voda u bazenu je previše prljava ili je stenka bazena prekrivena algama. Osigurajte da hemija vode u bazenu bude u balansu. Ukoliko je voda baz na zelena, smeđa ili crna, podesite nivo hlora i pH nivo. Pogledajte uputstva za korišćenje bazena. • Proverite da li je brzina protoka pumpe unutar određenog opsega. Ako je brzina protoka manja od 6.056 l/h (1.600 gal/h), postavite pumpu sa većom brzinom protoka.
NE MOŽE DA POKUPI LIŠĆE SA DNA BAZENA	<ul style="list-style-type: none"> • Uklonite četke s donje strane i stavite automatski čistač natrag u bazen, pogledajte poglavlje “Postavke”. • Očistite mrežu za naslage i mikro sito iz automatskog čistača posle 2 - 3 časa kontinuiranog rada.
TREBA VIŠE VREMENA ZA SUPROTAN SMER	<ul style="list-style-type: none"> • To je normalna pojava jer se vreme povratka automatskog čistača definiše brzinom protoka filterske pumpe.

SAČUVAJTE OVA UPUTSTVA

VODIČ ZA REŠAVANJE PROBLEMA (nastavak)

PROBLEM	REŠENJE
CREVO JE ZAPETLJANO	<ul style="list-style-type: none"> Ako je crevo namotano u krug, to neće uticati na kretanje automatskog čistača u bazenu. To je normalna. Međutim, ako je crevo zapetljano ili uvrnuto, to će ometati kretanje automatskog čistača. Razvucite crevo tako što ćete polako povlačiti automatski čistač preko bazena do suprotne strane. Vodite računa da crevo bude razvučeno pre upotrebe automatskog čistača. Alternativno, iskopčajte crevo sa bazena i automatskog čistača, razvucite crevo na ravnoj površini i ostavite ga da se ugrije na suncu pre upotrebe (24 časa).
TALOG SE PODIŽE SA DNA BAZENA	<ul style="list-style-type: none"> Dok se automatski čistač kreće naokolo, fini talog sa dna bazena će se podizati i zamućivati vodu. To je normalna. Pustite da sistem filtracije i automatski čistač rade duže. Filtracioni sistem će filtrirati fini talog suspendovan u vodi dok će automatski čistač skupljati težu nečistoću sa dna. Češće proveravajte i čistite filtracioni medijum i mrežicu za nečistoće.
MREŽICA ZA NEČISTOĆE JE ZAČEPLJENA A AUTOMATSKI ČISTAČ SE ISKLJUČIO	<ul style="list-style-type: none"> Prisutnost algi u bazenu. Tretirajte bazensku vodu algicidom i sačekajte da alge nestanu pre upotrebe automatskog čistača. Za savete o uklanjanju algi, obratite se lokalnom dobavljaču bazena. Češće proveravajte i čistite mrežicu za nečistoće. Održavajte odgovarajuću hemiju vode u bazenu, pogledajte priručnik za vlasnike bazena za više detalja.

VAŽNO

Ako i dalje imate poteškoće, za pomoć se obratite našem korisničkom servisu. Podatke o kontaktu potražite na zasebnom listu „Ovlašćeni servisni centri“.

SAČUVAJTE OVA UPUTSTVA

Strana 17

DUGOROČNO SKLADIŠTENJE

1. Pazite da je filter pumpa ugašena i isključena iz struje.
2. Koristeći Uputstvo za sastavljanje postupkom unazad, rastavite plutajući ovaj proizvod. Istovremeno uklonite produžetak rešetke sita sa usisnog izlaznog otvora rešetke sita.
3. Temeljito očistite i osušite na vazduhu sve dodatke i delove.
4. Labavo namotajte crevo i izbegavajte zakretanje za vreme skladištenja. Nemojte da stavljate teške predmete na gornju stranu creva.
5. Izvadite četke (11) i postavite ih da tokom pohranjivanja budu ravne.
6. Originalno pakovanje možete iskoristiti za skladištenje. Čuvajte na suvom i hladnom mestu.

OPŠTE MERE BEZBEDNOSTI U VODI BAZENA

Rekreacija u vodi je zabavna i terapijska. Međutim ona uključuje određene rizike od povreda ili smrti. Kako biste smanjili rizik od povreda pročitajte i pratite sva upozorenja i uputstva priložena uz proizvod i pakovanje. Zapamtite, doduše, da upozorenja proizvoda, uputstva i mere bezbednosti pokrivaju neke od uobičajenih rizika rekreacije na vodi, ali ne pokrivaju sve rizike i/ili opasnosti.

Za dodatnu zaštitu se takođe upoznajete sa sledećim opštim smernicama kao i smernicama upućenim od strane međunarodno priznate Organizacija za zaštitu:

- Zahtevajte stalan nadzor. Kompetentna odrasla osoba mora biti određena za spasioca ili čuvara vode naročito kada su u ili u blizini bazena deca.
- Naučite da plivate.
- Naučite tehnike reanimacije i prve pomoći.
- Upoznajte sve koji nadgledaju korisnike bazena o mogućim opasnostima u bazenu i o upotrebi zaštitnih sredstava kao što su zaključana vrata, prepreke, itd.
- Podučite sve korisnike bazena, naročito decu, šta treba da rade u slučaju nužde.
- Kada uživate u vodenim aktivnostima uvek koristite zdrav razum i dobru procenu.
- Nadgledajte, nadgledajte, nadgledajte.

SAČUVAJTE OVA UPUTSTVA

Ograničena Garancija

178
IO

Vaša Deluxe Automatski Čistač Bazena ZX300 proizvedena je od najkvalitetnijih materijala i od strane najkvalitetnijih radnika. Pre izlaska iz fabrike svi se Intexovi proizvodi pregledaju kako bi se utvrdilo da nisu oštećeni. Ova ograničena garancija važi samo za Deluxe Automatski Čistač Bazena ZX300.

Ova ograničena garancija je dodatak, a ne zamena, za vaša zakonska prava i pravne lekove. U meri u kojoj ova garancija nije u skladu sa bilo kojim od vaših zakonskih prava, ono ima prednost. Na primer, potrošački zakoni u Evropskoj uniji osiguravaju zakonska prava garancije uz pokrivenost koju dobivate putem ove ograničene garancije: informacije o potrošačkim pravima u EU molimo potražite na web stranici Evropskog centra za potrošače na http://ec.europa.eu/consumers/ecc/contact_en/htm.

Odredbes ove ograničene garancije primenjuju se samo u slučaju originalnog kupca i garancija nije prenosiva. Ova Ograničena garancija važi samo za period naveden ispod od datuma kupovine. Originalnu potvrdu o kupovini (račun) čuvajte zajedno sa priručnikom, jer je kod reklamacija na osnovu garancije potrebno imati dokaz o kupovini. U suprotnom je ograničena garancija nevažeća.

Garancija Deluxe Automatski Čistač Bazena ZX300 - 1 Godine
Garancija cevi, valjak četka i delove - 180 Dana

Ukoliko tokom garantnog perioda na Deluxe Automatski Čistač Bazena ZX300 naiđete na nedostatak, molimo da kontaktirate odgovarajući Intex servisni centar naveden u odeljku »Ovlašćeni servisni centri«. Ako artikl vratite u skladu sa uputstvima servisnog centra Intex, servisni centar će artikl pregledati i utvrditi punovažnost zahteva. Ako je predmet pokriven odredbama garancije, artikl će biti popravljen ili besplatno zamenjen istim ili uporedivim artiklom (po izboru kompanije Intex).

Osim ove garancije i drugih zakonskih prava u vašoj zemlji, ne podrazumevaju se nikakve daljnje garancije. U meri u kojoj je to moguće u vašoj zemlji, kompanija Intex ni u kojem slučaju neće biti odgovorna vama ili bilo kojoj trećoj strani za direktne ili posledične štete koje proizlaze iz upotrebe vašeg Deluxe Automatski Čistač Bazena ZX300, niti radnje kompanije Intex kao niti njezinih predstavnika i zaposlenika (uključujući i proizvodnju artikla). U nekim zemljama ili nadležnostima nije dozvoljeno isključivanje ili ograničavanje slučajnih ili posledičnih šteta, pa se gore navedeno ograničenje ili isključenje možda ne odnosi na vas.

Vodite računa o tome da se ova ograničena garancija ne primenjuje u sledećim okolnostima:

- Ako Deluxe Automatski Čistač Bazena ZX300 postane predmet nemara, nenormalne upotrebe ili primene, nesreće, nepravilnog rada, nepravilnog napona ili struje suprotne uputama, nepravilnog održavanja ili skladištenja;
- Ako Deluxe Automatski Čistač Bazena ZX300 postane predmet štete okolnostima uzrokovanim izvan kontrole kompanije Intex, uključujući, ali ne ograničavajući se na, obično trošenje i oštećenja uzrokovanih izlaganjem požaru, poplavi, smrzavanju, kiši ili drugim spoljnim silama okoliša;
- U slučaju upotrebe delova i komponenti koji nisu nabavljeni preko kompanije Intex; i/ili.
- Vršanjem neovlašćenih izmena, popravaka ili rastavljanjem Deluxe Automatski Čistač Bazena ZX300 od strane nekoga izvan osoblja servisnog centra tvrtke Intex.

Ova garancija ne pokriva povrede osoba ili oštećenje imovine.

Pažljivo pročitajte Uputstva za upotrebu i sledite sva uputstva u svezi pravilne upotrebe i održavanja vašeg Deluxe Automatski Čistač Bazena ZX300. Uvek proverite svoj proizvod pre upotrebe. Usled nepoštivanja uputa garancija može da se poništi.

SAČUVAJTE OVA UPUTSTVA

Strana 19