

UPUTSTVA ZA UPOTREBU INTEX® PECAROŠKI ČAMAC

VAŽNO

OVA BROŠURA SADRŽI VAŽNE INFORMACIJE O
BEZBEDNOSTI. PRE KORIŠĆENJA PROIZVODA JE PAŽLJIVO
PROČITAJTE I SAČUVAJTE JE ZA BUDUĆU UPOTREBU.

Zbog politike stalnog poboljšanja proizvoda, Intex zadržava pravo izmene specifikacija i
izgleda usled čega priručnik s uputstvima može biti ažuriran bez obaveštenja.

INTEX®

©2024 Intex Marketing Ltd. - Intex Development Co. Ltd. - Intex Recreation Corp. All rights reserved/Tous droits réservés/Todos

los derechos reservados/Alle Rechte vorbehalten. Printed in China/Imprimé en Chine/Impreso en China/Gedruckt in China.

®™ Trademarks used in some countries of the world under license from®™ Marques utilisées dans certains pays sous licence de/Marcas

registradas utilizadas en algunos países del mundo bajo licencia de/Warenzeichen verwendet in einigen Ländern der Welt in Lizenz von/

Intex Marketing Ltd. to/à/a/an Intex Development Co. Ltd., Hong Kong & Intex Recreation Corp., P.O. Box 1440, Long Beach, CA

90801 • Distributed in the European Union by/Distribué dans l'Union Européenne par/Distribuido en la unión Europea por/Vertrieb in der

Europäischen Union durch/Intex Trading B.V., Ettenseweg 46, 4706 PB Roosendaal – The Netherlands • Distributed in the UK by

Unitex Service (UK) Limited, 21 Holborn Viaduct, London EC1A 2DY, UK.

www.intexcorp.com

SADRŽAJ

96
IO

UPOZORENJE.....	3
OPIS.....	4
SKLAPANJE PECAROŠKOG ČAMCA.....	5-7
UPUTSTVA ZA NADUVAVANJE.....	8
KAKO KORISTITI DRZAC ZA PECANJE.....	8
INSTALACIJA I UKLANJANJE SKEGA.....	8
POSTAVLJANJE SEDIŠTA.....	9
SASTAVLJAVNJE VESLA.....	9
INSTALACIJA TRAKA ZA NOŠENJE.....	9
IZDUVAVANJE.....	10
UPUTSTVA ZA BEZBEDNOST I KORIŠĆENJE.....	10
ČUVANJE I ODRŽAVANJE.....	11
DEMONTAŽA I SKLADIŠTENJE.....	11
REŠAVANJE PROBLEMA.....	11
POPRAVCI.....	11
OGRANIČENA GARANCIJA.....	12

SAČUVAJTE OVA UPUTSTVA

Strana 2



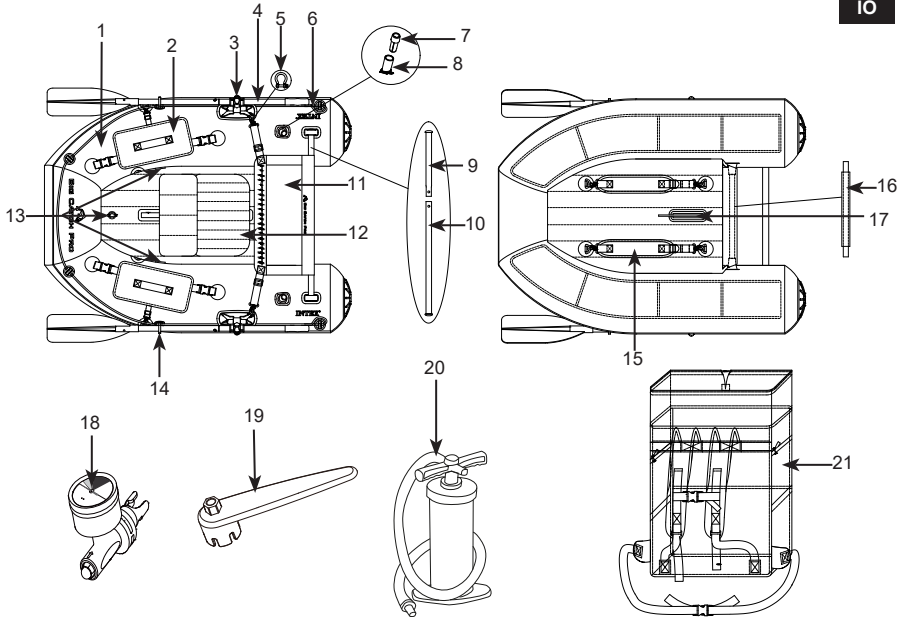
UPOZORENJE

- Ovo nije spasilački uređaj. Koristiti samo pod kompetentnim nadzorom. Nikada ne dopuštajte ronjenje u ovom uređaju. Nikada ga ne ostavljajte blizu vode kada ga ne koristite. **Nikada ne vuči sa bilo kog vozila.**
- Pročitajte kompletno Uputstvo za upotrebu pre upotrebe i čuvajte ovaj priručnik na bezbednom mestu za buduću upotrebu.
- Sledite sve bezbednosna i uputstva za korišćenje navedena u ovom priručniku.
- Proizvod se pokreće isključivo ručno. Ne pričvršćujte motor.
- **Čuvajte se obalnih vetrova i struja.** Nikada ne plovite sami.
- Nemojte prelaziti maksimalne preporučene kapacitete. Preopterećenjem kršite propise.
- Svi na brod moraju nositi lični pojas za spasavanje (PFD).
- Budite oprezni kad zakoračujete ili ulazite u proizvod. Zakoračite u centar proizvoda radi maksimalne stabilnosti.
- Rasporedite težinu putnika, opreme, kutije sa priborom i dodataka tako da proizvod leži vodoravno od pramca (prednjeg dela) do krme (zadnjeg dela) i sleva nadesno.
- Ne koristite proizvod ako posumnjate da je probušen ili curi.
- Odrasle osobe treba da naduvaju komore redosledom kako su označene brojevima.
- Nije predviđen za rafting ili bilo koje druge ekstremne sportske aktivnosti.
- Nije namenjen za komercijalnu upotrebu ili za rentanje.
- Sledite ova pravila da bi izbegli davljenje, paralizu ili druge teške povrede.

* Za potpuni i celoviti opis svakog bezbednosnog simbola i bezbednosnog znaka na proizvodu i ambalaži, molimo pogledajte odeljak ili list "Definicija".

SAČUVAJTE OVA UPUTSTVA

Strana 3

Opis**96
IO**

NAPOMENA: Crteži služe samo za ilustraciju. Stvarni proizvod se može razlikovati od prikazanog. Ilustracije ne odražavaju stvarne mere.

REDNI BROJ	OPIS	KOLIČINA	REZERVNI DEO BR.
1	Kučište čamca	1	13463
2	Torba za pecaroški pribor	2	13514
3	Rašlja za veslo	2	/
4	54" veslo	2	10062D
5	Konektor za mrežasti lenjir	2	13529
6	Sigurnosni konopac	1	13528
7	Nastavak	2	13014G
8	Drzac za pecaljke	2	13013G
9	Kratka „2-delna montažna cev“	1	13462
10	Duga „2-delna montažna cev“	1	13461
11	Mrežasti lenjir	1	13457
12	Sedište	1	13459
13	Ventili za vazduh	3	/
14	Drzac za vesla	2	/
15	Traka za nošenje	2	13513
16	Cev poda trupa	1	13460
17	Struna	1	12181
18	Merač pritiska	1	12763
19	Ključ	1	11742A
20	Ručna pumpa za vazduh	1	/
21	Ranac	1	13458

SAČUVAJTE OVA UPUTSTVA

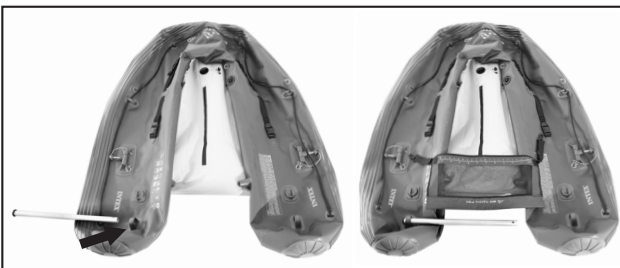
SKLAPANJE PECAROŠKOG ČAMCA

Pronađite čist prostor bez kamenja ili drugih oštih predmeta.

96
IO



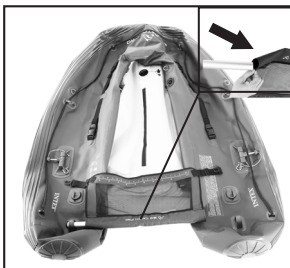
1. Odmotajte proizvod.



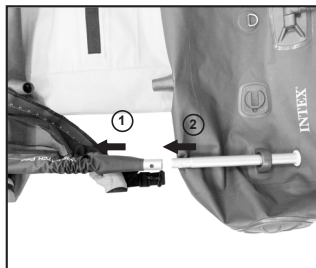
2. Pronađite „2-delnu montažnu cev“: sastoji se od jedne duge i jedne kratke cevi. Umetnite dugu cev kroz jednu stranu montažne rupe na trupu.



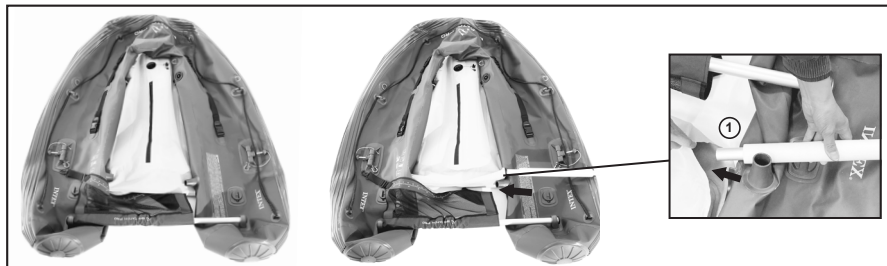
3. Odmotajte „mrežasti lenjir“ tako da ivica sa manžetnom bude okrenuta ka dugoj „2-delnoj montažnoj cevi“.



4. Umetnite dugu „2-delnu montažnu cev“ u manžetnu mrežastog lenjira.

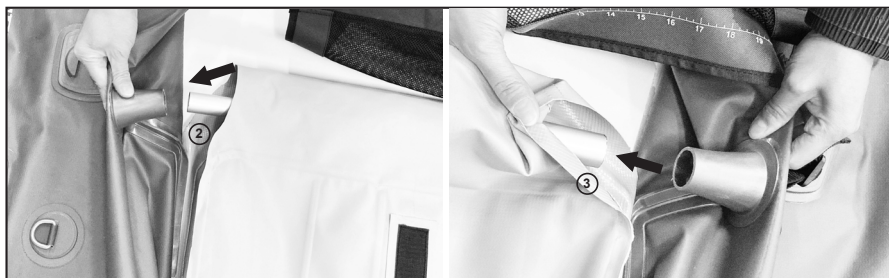


5. Umetnite kratku „2-delnu montažnu cev“ kroz drugu stranu montažne rupe na trupu i u dugi komad montažne cevi. Vodite računa da dugme sa oprugom bude zaključano na svom mestu.



6. Umetnite „cev poda trupa“ sa penom u manžetnu na ivici poda.

SAČUVAJTE OVA UPUTSTVA

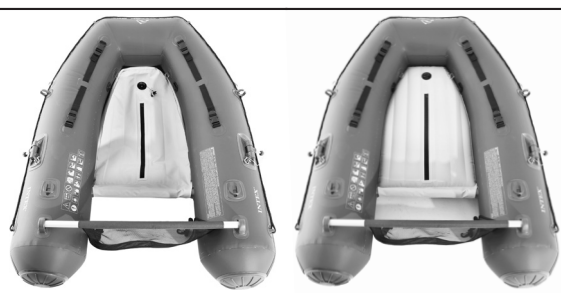


7. Umetnite „cev poda trupa“ u levu i desnu montažnu spojnicu.

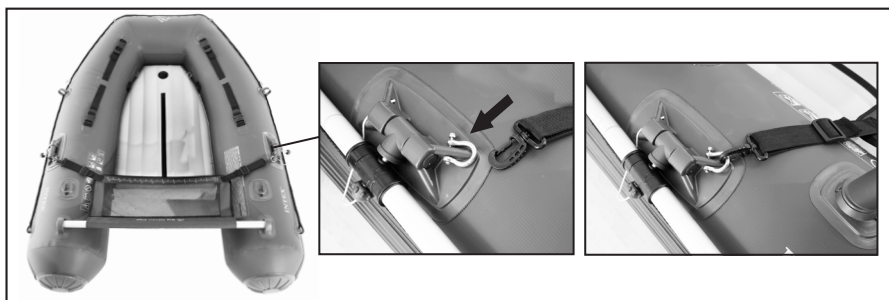


8. Vodite računa da „cev poda trupa“ bude čvrsto umetnuta u montažne spojnice tokom naduvavanja.

NAPOMENA: „cev poda trupa“ će ostati na svom mestu nakon što trup bude potpuno naduvan.



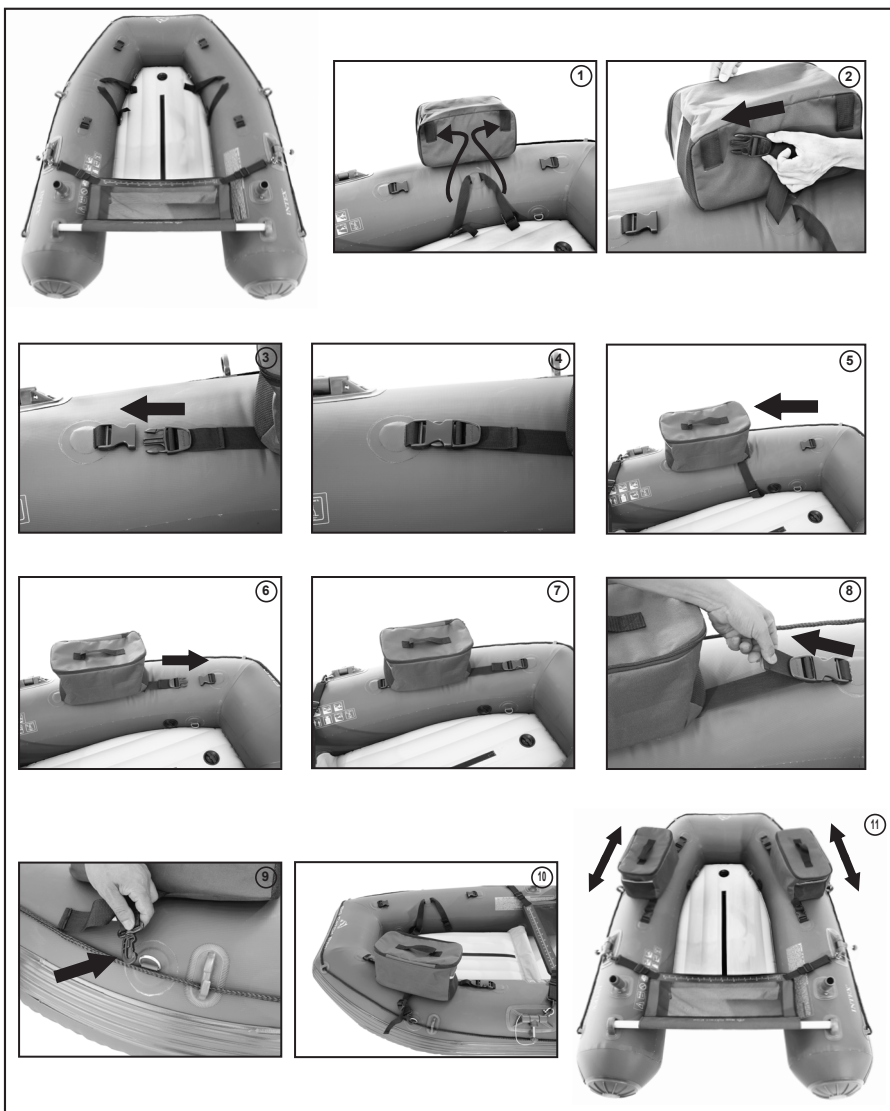
9. Naduvajte vazdušne komore i pod prateći numerički redosled označen pored ventila za vazduh. Pogledajte odeljak „Uputstvo za naduvavanje“ za detalje.



10. Zakačite trake mrežastog lenjira na D prstenove. Podesite dužinu traka i mrežasti lenjir.

SAČUVAJTE OVA UPUTSTVA

Strana 6



11. Sklopite torbe za skladištenje prateći redosled iznad i podesite položaj torbi za skladištenje po potrebi.

SAČUVAJTE OVA UPUTSTVA

Strana 7

Uputstva za naduvavanje

Koristite vazдушnu pumpu kojom se rukuje rukom ili nogom da naduvate proizvod. Nemojte da koristite kompresor visokog pritiska. Odrasli treba da naduvavaju komore po numeričkom redosledu označenom na ventilima. Veoma je važno da pratite numerički redosled; nepridržavanje toga će rezultovati nepravilno naduvanim proizvodom. Naduvavajte svaku komoru sve dok ne bude čvrsta ali ne previše tvrda.

Koristite priloženi merač pritiska da proverite da li je glavna komora pravilno naduvana. Indikator merača pritiska treba da bude u zelenoj oblasti za pravilno naduvanu komoru. **NEMOJTE DA PRENADUVATE.** Duvajte samo hladan vazduh.

VAŽNO: Temperatura vazduha i vremenski uslovi utiču na unutrašnji pritisak vazduha kod proizvoda na naduvavanje. U hladnom vremenu proizvod će izgubiti nešto pritiska zbog toga šta se vazduh skuplja. Ako se to desi, ponovo malo naduvajte proizvod. Međutim, na vrućinama se vazduh širi. Ako do toga dođe, „ventil za oslobađanje vazdušnog pritiska“ će automatski ispustiti višak vazduha kad unutrašnji pritisak bude između 1,4 i 1,8 psi (0,097 i 0,124 bara).

Pričvršćivanje vazdušnog ventila

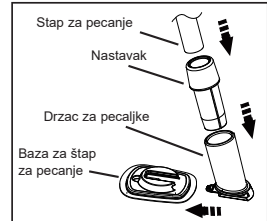
Pre upotrebe proverite da li vazdušni ventil propušta i da li je pritegnut. Ako iz vazdušnog ventila izlazi vazduh, isporučenim ključem pritegnite vazdušni ventil na sledeći način:

1. Uverite se da je proizvod izduvan, otvorite kapicu vazdušnog ventila i umetnite ključ u telo vazdušnog ventila.
2. Jednom rukom držite zadnju stranu baze vazdušnog ventila sa unutrašnje strane proizvoda i okrenite ključ u smeru kretanja kazaljki na satu.

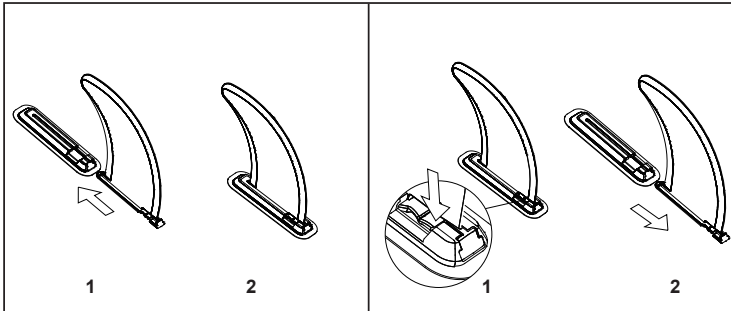
VAŽNO: Bazu vazdušnog ventila nemojte nikada da podešavate kada je proizvod u upotrebi. Ključ za vazdušni ventil upotrebljavajte samo ako je vazdušni ventil otpušten ili ako oko baze vazdušnog ventila izlazi zrak. Nemojte da previše zatežete vazdušni ventil: prejakim zatezanjem može se oštetiti ventil. Samo vodite računa da vazdušni ventil bude čvrsto zategnut i da ne propušta.

Kako Koristiti Drzac Za Pecanje

1. Gurnite držač štapa za pecanje u postolje za montažu.
2. Umetnite krajnju kapicu u držač štapa za pecanje.
3. Umetnite štap za pecanje u završnu kapicu.



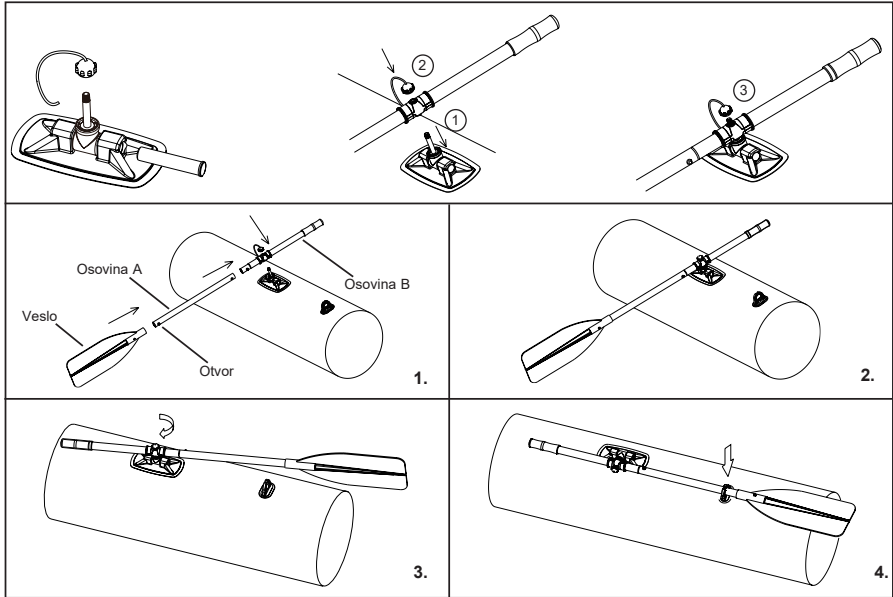
Instalacija i uklanjanje skega



SAČUVAJTE OVA UPUTSTVA

Postavljanje sedišta

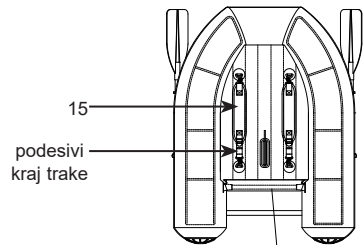
1. Ubacite izlazni kraj vazdušne pumpe u ventil i naduvajte. Naduvajte dok ne bude kruto na dodir ali NE tvrdo. Nemojte da prenaduvate ili da koristite kompresor na visoki pritisak.
2. Zatvorite kapicu ventila i postavite sedište na čičak-traku koja se nalazi na podu.

Sastavljanje vesla**INSTALACIJA TRAKA ZA NOŠENJE**

Okrenite naduvani proizvod tako da dno bude okrenuto gore.

Pričvrstite trake za nošenje na D prstenove i podesite dužinu traka. Uklonite peraje pre nošenja proizvoda na leđima.

Ponovo instalirajte peraje i uklonite trake za nošenje pre korišćenja proizvoda.

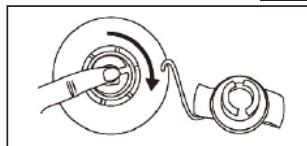


SAČUVAJTE OVA UPUTSTVA

Izduvavanje

Za pecaroški čamac:

1. Otpustite poklopac da biste otkrili držalo, gurnite držalo unutra i okrenite 90 stupnjeva udesno da biste ga učvrstili u donjoj poziciji.
2. Kada završite sa izduvavanjem, gurnite držalo i okrenite 90 stepeni ulevo da ga vratite u položaj za naduvavanje.
3. Vratite poklopac nazad.



Uputstva za bezbednost i korišćenje

Pre odlaska sa obale ili doka

Upoznajte se sa svim potrebnim informacijama i informišite svoje putnike:

- Završite kurs o bezbednosti i uradite praktičnu obuku kod svog prodavca ili lokalnih organa.
- Upoznajte se sa svim lokalnim propisima i opasnostima povezanim sa vodenim aktivnostima.
- Proverite prognozu vremena, lokalne struje, plime i vremenske uslove.
- Obavestite nekoga na kopnu o vremenu u koje planirate da se vratite na početnu tačku.
- Naučite kako odrediti duljinu puta kojeg možete da prođete, i ne zaboravite da loši vremenski uslovi mogu to izmeniti.
- Redovito proveravajte sve bezbednosne uslove.

Proverite radno stanje proizvoda i opreme:

- Proverite pritisak naduvanosti.
- Proverite čepove na ventilima.
- Proverite da je teret ravnomerno raspoređen, pramac (sprijeda) na krmu (straga) i jednu na drugu stranu.

Uverite se da je sva potrebna bezbednosna oprema na plovilu:

- Jedan uređaj za plutanje (PFD) po osobi.
- Vazдушna pumpa, vesla, komplet za popravke i alat.
- Bilo koja obavezna oprema.
- Kod plovidbe u mraku obavezna su svetla.

Pravila koja treba poštovati

- Budite odgovorni, nemojte da zanemarujete bezbednosna pravila, jer time možete da ugrozite život vas i vaših suputnika.
- Sledite lokalne propise i prakse.
- Vodite računa o tome da vremenski uslovi mogu naglo da se promene. Plovite tako da uvek brzo možete da dođete do kopna.
- Nosite lično sredstvo za plutanje (PFD).
- Ne pijte alkohol niti uzimajte droge pre ili tokom korišćenja proizvoda.
- Ne premašujte dozvoljeni broj osoba ili težine.
- Držite se podalje od plivača ili ronilaca. Uvek izbegavajte područja gde su ronilaci/plivači u vodi.
- Uvek budite na oprezu, naročito kada plovite u blizini plaža ili dokova. Alfa zastava ukazuje na blizinu ronilaca. MORATE da održavate bezbednu udaljenost koju zahtevaju lokalni zakoni, što može da bude u opsegu od 50 metara (164 stope) do 91 metra (300 stopa).
- Izbegavajte svaki kontakt između vazдушnih komora i oštih predmeta ili agresivnih tečnosti (poput kiseline).
- Nemojte da pušite na kajaku.

SAČUVAJTE OVA UPUTSTVA

Čuvanje i održavanje

Ne skladištite proizvod naduvan. Ako ga skladištite u ormaru, podrumu ili garaži, predlažemo da izaberete hladno, suvo mesto, vodeći računa da proizvod bude čist i suv pre no što ga uskladištite - ili može da se nakupi buđ.

Očistite proizvod nakon putovanja da biste sprečili oštećenja od peska, slane vode ili izlaganja suncu.

Većina prljavštine može da se ukloni pomoću baštenskog creva, sunderom i blagom sapunicom. Vodite računa da proizvod bude potpuno suv pre skladištenja. Čuvajte proizvod i dodatnu opremu u suvom, hladnom mestu, između 32 stepeni Farenhajta (0 stepeni Celzijusa) i 104 stepeni Farenhajta (40 stepeni Celzijusa).

Demontaža i skladištenje

Prvo temeljno očistite proizvod prateći uputstva za Negu i održavanje. Otvorite sve vazdušne ventile, potpuno izduvajte proizvod i uklonite sve dodatke sa proizvoda. Presmotajte levu stranu proizvoda a zatim presmotajte desnu stranu preko leve. Čvrsto presmotajte kraj pramca dvaput do sredine proizvoda dok istiskujete preostali vazduh; ponovite ovu proceduru za krmu. Vratite sve čepove ventila. Dok imate dve preklopljene strane, preklopite jednu preko druge kao da zatvarate knjigu. Proizvod je spreman za skladištenje. Smotajte proizvod labavo i izbegavajte oštre preklape, uglove i nabore koji mogu da oštete proizvod.

Rešavanje problema

Ako se čini da je proizvod pomalo mekan, to možda nije zbog curenja. Ako je proizvod naduvan kasno u danu sa vazduhom od 32 °C (90 °F), taj vazduh bi mogao da se ohladi na 25 °C (77 °F) preko noći. Hladniji vazduh vrši manji pritisak na trup, tako da može da se čini mekšim drugo jutro.

Ako nije bilo promene u temperaturi, treba da počnete da tražite gde ispušta:

- Dobro pogledajte proizvod sa rastojanja manjeg od metra. Prevrnite ga i dobro pregledajte čitavo plovilo. Velike rupe treba da budu jasno vidljive.
- Ako mislite da znate gde ispušta, koristite sapunicu i vodu u boci sa sprejem, i pošpricajte to mesto. Ako negde ispušta tamo se prave baloni i time tačno znate gde ispušta.
- Proverite da ne ispuštaju ventili. Ako je potrebno, pošpricajte sapunicu i vodu oko ventila i baze ventila.

Popravci

Kroz konstantnu upotrebu ćete možda nekad probušiti proizvod. Većina rupa se zakrpa za samo nekoliko minuta. Proizvod se isporučuje sa zakrpom za popravku a dodatne zalihe za popravke mogu da se naruče od Intex korisničkog servisa ili sa našeg sajta.

Najpre pronađite gde ispušta. Voda sa sapunicom pomaže vam da locirate mesto ispuštanja. Temeljno očistite područje oko rupe da biste uklonili prljavštinu ili garež.

Isecite komad zakrpe dovoljno velike da preklapa oštećenu površinu od približno 1.5 cm (1/2"). Odsecite rubove i stavite zakrpu na oštećeni deo i ČVRSTO PRITISNITE PREMA DOLE. Postavite neki teret na zakrpu.

Nemojte naduvavati 30 minuta nakon krpanja.

Ako zakrpa ne drži, možete da kupite lepak na bazi PVC ili silikona za popravku dušeka za kampovanje, šatora ili cipela na lokalnom tržištu; pogledajte uputstvo na lepku za krpljenje.

SAČUVAJTE OVA UPUTSTVA

Ograničena garancija

Vaš Pecaroški Čamac Intex proizveden je od najkvalitetnijih materijala i radnika. Svi Pecaroški Čamac Intex su prekontrolisani i ustanovljeno je da nemaju grešaka u proizvodnji. Ova ograničena garancija se odnosi samo na Pecaroški Čamac Intex.

Ova ograničena garancija je dodatak, a ne zamena, za vaša zakonska prava i pravne lekove. U meri u kojoj ova garancija nije u skladu sa bilo kojim od vaših zakonskih prava, ono ima prednost. Na primer, potrošački zakoni u Evropskoj uniji osiguravaju zakonska prava garancije uz pokrivenost koju dobivate putem ove ograničene garancije: informacije o potrošačkim pravima u EU molimo potražite na web stranici Evropskog centra za potrošače na http://ec.europa.eu/consumers/ecc/contact_en/htm.

Odredbe ove ograničene garancije primenjuju se samo u slučaju originalnog kupca i garancija nije prenosiva. Ova ograničena garancija vredi za period od 1 godina od datuma prvobitne kupnje u maloprodaji. Originalnu potvrdu o kupovini (račun) čuvajte zajedno sa priručnikom, jer je kod reklamacija na osnovu garancije potrebno imati dokaz o kupovini. U suprotnom je ograničena garancija nevažeća.

Ukoliko tokom garantnog perioda na Intex Pecaroški Čamac naiđete na nedostatak, obratite se odgovarajućem Intexovom servisnom centru navedenom na zasebnom listu „Ovlašćeni servisni centri“. Ako artikl vratite u skladu sa uputstvima servisnog centra Intex, servisni centar će artikl pregledati i utvrditi punovažnost zahteva. Ako je predmet pokriven odredbama garancije, artikl će biti popravljen ili besplatno zamenjen istim ili uporedivim artiklom (po izboru kompanije Intex).

Osim ove garancije i drugih zakonskih prava u vašoj zemlji, ne podrazumevaju se nikakve daljnje garancije. U meri u kojoj je to moguće u vašoj zemlji, kompanija Intex ni u kojem slučaju neće biti odgovorna vama ili bilo kojoj trećoj strani za direktne ili posledične štete koje proizlaze iz upotrebe vašeg Intex Pecaroški Čamac, niti radnje kompanije Intex kao niti njezinih predstavnika i zaposlenika (uključujući i proizvodnju artikla). U nekim zemljama ili nadležnostima nije dozvoljeno isključivanje ili ograničavanje slučajnih ili posledičnih šteta, pa se gore navedeno ograničenje ili isključenje možda ne odnosi na vas.

Vodite računa o tome da se ova ograničena garancija ne primenjuje u sledećim okolnostima:

- Ako Intex Pecaroški Čamac postane predmet nemara, nenormalne upotrebe ili primene, nesreće, nepravilnog rada, prikolica ili vuča, nepravilnog održavanja ili skladištenja.
- Ako se Intex Pecaroški Čamac oštezi usled okolnosti izvan kontrole kompanije Intex, uključujući, ali ne ograničavajući se na, ubode, ispuštanje, grebanje ili uobičajeno habanje.
- U slučaju upotrebe delova i komponenti koji nisu nabavljeni preko kompanije Intex; i/ili.
- Vršanjem neovlašćenih izmena, popravaka ili rastavljanjem Intex Pecaroški Čamac od strane nekoga izvan osoblja servisnog centra tvrtke Intex.

Pažljivo pročitajte uputstva za upotrebu i sledite sva uputstva u vezi sa pravilnim radom i održavanjem vašeg Pecaroški Čamac Intex. Uvek proverite svu opremu pre korišćenja. Vaša ograničena garancija može da bude poništena u slučaju da ne sledite ova uputstva.

SAČUVAJTE OVA UPUTSTVA